

Cynnwys

Rhaglen	2
Cofnodion y cyfarfod diwethaf	6
5 - Adroddiad Blynyddol y Gwasanaeth Addysg	16



Adran Cefnogaeth Gorfforaethol
Corporate Support Department
Swyddfa'r Cyngor
CAERNARFON
Gwynedd
LL55 1SH

Cyfarfod / Meeting

PWYLLGOR CRAFFU GWASANAETHAU
SERVICES SCRUTINY COMMITTEE

Dyddiad ac Amser / Date and Time

10.30 a.m. DYDD IAU, 16 EBRILL 2015

10.30 a.m. THURSDAY, 16 APRIL 2015

Lleoliad / Location

SIAMBR HYWEL DDA

SWYDDFEYDD Y CYNGOR

CAERNARFON

*** NODER / NOTE ***

Bydd y cyfarfod yn cael ei we-ddarlledu / This meeting will be webcast

<http://www.gwynedd.public-i.tv/core/portal/home>

Pwynt Cyswilt / Contact Point

GLYNDA O'BRIEN

01341 424 301

✉: GlyndaOBrien@gwynedd.gov.uk

Dosbarthwyd: 08.04.15

**PWYLLGOR CRAFFU GWASANAETHAU
SERVICES SCRUTINY COMMITTEE**

AELODAETH / MEMBERSHIP (18)

Plaid Cymru (9)

Y Cynghorwyr / Councillors

Sedd Wag
Chris Hughes
Elin Walker Jones
Liz Saville Roberts

Alan Jones Evans
Selwyn Griffiths
W. Tudor Owen
Ann Williams

Hefin Williams

Annibynnol / Independent (4)

Y Cynghorwyr / Councillors

Eryl Jones-Williams
Dewi Owen

Beth Lawton
Eirwyn Williams

Llais Gwynedd (3)

Alwyn Gruffydd

Gweno Glyn

Peter Read

Llafur / Labour (1)

Y Cynghorydd / Councillor Sion Wyn Jones

Aelod Unigol / Individual Member (1)

Y Cynghorydd / Councillor Linda Ann Wyn Jones

Aelodau Ex-officio / Ex-officio Members

Cadeirydd ac Is-Gadeirydd y Cyngor / Chairman and Vice-Chairman of the Council – Y Cynghorwyr / Councillors Dewi Owen a / and Dilwyn Morgan

AELODAU CYFETHOLEDIG / CO-OPTED MEMBERS:

**Hefo pleidlais ar faterion addysg yn unig /
With a vote on education matters only**

Y Parchedig / Reverend Robert Townsend
Yr Eglwys yng Nghymru / The Church in Wales

Mrs Rita Price
Yr Eglwys Gatholig / The Catholic Church

Mr Dylan Davies
Cynrychiolydd Rhieni Llywodraethwyr Meirionnydd /
Representative for Meirionnydd Parent Governors

(Disgwyl am enwebiad / Awaiting Nomination)
Cynrychiolydd Rhieni Llywodraethwyr Arfon /
Representative for Arfon Parent Governors

Ms Rhian Roberts
Cynrychiolydd Rhieni Llywodraethwyr Dwyfor /
Representative for Dwyfor Parent Governors

R H A G L E N

1. **YMDDIHEURIADAU**

I dderbyn unrhyw ymddiheuriadau am absenoldeb.

2. **DATGAN BUDDIANT PERSONOL**

Derbyn unrhyw ddatganiad o fuddiant personol.

3. **MATERION BRYS**

Nodi unrhyw eitemau sy'n fater brys ym marn y Cadeirydd fel y gellir eu hystyried.

4. **COFNODION**

Bydd y Cadeirydd yn cynnig y dylid llofnodi cofnodion cyfarfod o'r Pwyllgor hwn a gynhaliwyd ar 12 Chwefror 2015.

(Copi'n amgaaedig – papur **melyn**)

5. **ADRODDIAD BLYNYDDOL Y GWASANAETH ADDYSG**
Aelod Cabinet: Y Cyng. Gareth Thomas

I ystyried adroddiad yr Aelod Cabinet ar yr uchod.

(Copi'n amgaaedig – papur **gwyn**)

PWYLLGOR CRAFFU GWASANAETHAU 12.02.15

Yn bresennol: Y Cyng. Peter Read (Cadeirydd)
Y Cyng. Beth Lawton (Is-gadeirydd)

Y Cynghorwyr: Alan Jones Evans, Gweno Glyn, E. Selwyn Griffiths, Alwyn Gruffydd, Chris Hughes, Elin Walker Jones, Linda Ann Wyn Jones, Siôn Wyn Jones, Eryl Jones-Williams, Liz Saville Roberts, Ann Williams, Eirwyn Williams a Hefin Williams.

Aelodau Cyfetholedig gyda phleidlais ar faterion addysg yn unig: Dylan Davies, Cynrychiolydd Rhieni Llywodraethwyr Meirionnydd

Swyddogion: Arwel Ellis Jones (Uwch Reolwr Gwasanaeth Comisiynu Corfforaethol), Gareth James (Rheolwr Aelodau Cefnogi a Chraffu) a Glynda O'Brien (Swyddog Cefnogi Aelodau a Chraffu).

Hefyd yn bresennol:

Ar gyfer Eitem 4:

Y Cyng. Gareth Roberts - Aelod Cabinet Gofal
Glenda Lloyd Evans - Rheolwr Gwasanaeth Pobl Hŷn
Gwenno Williams - Uwch Reolwr Gweithredol
Nia Elis-Williams - Uwch Reolwr Gweithredol Dros Dro

Ar gyfer Eitemau 5 a 6:

Y Cyng. Mair Rowlands - Aelod Cabinet Plant a Phobl Ifanc a Hamdden
Marian Parry Hughes - Pennaeth Adran Plant a Chefnogi Teuluoedd

Ar gyfer Eitemau 7, 8 a 9:

Y Cyng. Gareth Thomas - Aelod Cabinet Addysg
Mr Clive Phillips, Cyfarwyddwr Cynorthwyol ESTYN – Eitemau 7 ac 8
Iwan Roberts, Arolygydd ei Mawrhydi, ESTYN – Eitemau 7 ac 8
Arwyn Thomas - Pennaeth Addysg

Ymddiheuriadau: Y Cynghorydd Dewi Owen, Parch. Canon Robert Townsend (Yr Eglwys yng Nghymru), Mr Neil Foden, Mr David Healy (Undebau Athrawon) a Morwena Edwards (Cyfarwyddwr Corfforaethol).

1. CYHOEDDIADAU'R CADEIRYDD

- (a) Cyfeiriodd y Cadeirydd at farwolaeth y Cyng. Huw Edwards gan dalu teyrnged iddo am ei waith a'i ymroddiad diflino i'r Pwyllgor Craffu hwn dros y blynyddoedd diwethaf ac y byddai colled enfawr ar ei ôl.
- (b) Y byddai'r cyfarfod yn cael ei we-ddarlledu ac oherwydd ni dderbyniwyd unrhyw gais am wasanaeth cyfieithu na chofrestriad ymlaen llaw mai yn Gymraeg yn unig y

byddai'r darllediad. Mewn ymateb, gwnaed cais gan Aelod i dderbyn rhybudd ymlaen llaw ar y rhaglen i'r dyfodol yn nodi bod cyfarfodydd yn cael eu gweddarleddu.

2. DATGAN BUDDIANT PERSONOL

Datganodd y Cynghorydd Linda Ann Wyn Jones fuddiant personol pe byddir yn trafod unrhyw eitem yn ymwneud ag anabledau dysgu.

3. COFNODION

Llofnododd y Cadeirydd gofnodion cyfarfod o'r Pwyllgor hwn a gynhaliwyd ar 11 Rhagfyr 2014 yn ddarostyngedig i ychwanegu'r enwau canlynol at y rhestr o'r rhai oedd yn bresennol

- (a) Y Cynghorwyr Gweno Glyn a Linda Ann Wyn Jones
- (b) Mr Marc Roberts a Vicky Poole (AGGCC)

4. ADOLYGIAD O DREFNIADAU'R GWASANAETH GALLUOGI

(a) Cyflwynwyd adroddiad yr Aelod Cabinet Gofal yn diweddarau'r Pwyllgor o'r adolygiad i'r Gwasanaeth Galluogi gan gyfeirio at yr hyn sy'n digwydd, effaith y cynllun a sut y gellir cynnig y gwasanaeth yn wahanol. Nodwyd ei fod yn gynllun eithaf drud sy'n cynnig gwasanaeth i unigolion am gyfnod byr yn dilyn cyfnod yn yr ysbyty er mwyn eu galluogi i hybu annibyniaeth ac nad oes gorddibyniaeth o'r gwasanaeth.

(b) Amlygwyd y pryderon amlinellir isod gan yr Aelodau ac fe ymatebodd y Rheolwr Gwasanaeth Pobl Hŷn iddynt yn unigol:

(i) O safbwynt gorwariant ar y cynllun galluogi, gofynnwyd a oedd hyn yn deillio drwy i'r Adran gynnig gormod o wasanaeth i'r unigolion yn y lle cyntaf wrth wneud yr asesiadau. Mewn ymateb, atgoffwyd y Pwyllgor bod y cynllun wedi ei gyflwyno i'r Cyngor yn 2010. Yn dilyn adrodd bod gorwariant o fewn y gwasanaeth ar ddiwedd chwarter 2 gwnaethpwyd gwaith i ganfod beth oedd wedi cyfrannu tuag at y gorwariant. Gan hynny, rhoddwyd sylw i'r cynllun galluogi er mwyn canfod beth oedd y costau ac i ystyried a oedd trefniadau monitro yn gweithio'n effeithiol. Esboniwyd nad oedd y gwasanaeth yn cwblhau asesiad cynhwysfawr ymhob achos oherwydd gan amlaf bod asesiad yn cychwyn yn yr ysbyty ond drwy gyflwyno cynllun galluogi roedd yn gyfnod o adfer ac erbyn y diwedd bo'r asesiad wedi ei gwblhau yn llwyr. Ar ddiwedd y cyfnod hwn felly mae modd penderfynu ai yw'r unigolion angen gwasanaeth o gynhaliath. Yr hyn amlygwyd o'r adolygiad ydoedd bod lle i gryfhau trefniadau monitro oherwydd rhagdybiaeth bod gwasanaeth galluogi yn wasanaeth roedd unigolion â hawl iddo am gyfnod o hyd at 6 wythnos ond ei fod yn ddibynnol ar amgylchiadau unigolion. Gwelwyd hefyd enghreifftiau o unigolion fyddai wedi gallu mynd adref o'r ysbyty heb orfod derbyn y gwasanaeth. Amlygwyd ymhellach bod yn rhaid deall egwyddorion gwasanaeth galluogi a'u rhannu gyda'r Bwrdd Iechyd. Yr hyn welwyd o'r adolygiad bod oddeutu 55%-60% o'r defnyddwyr wedi gadael y cynllun heb fod angen i'r gwasanaeth barhau iddynt. Mae lle i sicrhau bod yr unigolion sydd ei angen yn ei dderbyn am y cyfnod sy'n addas iddynt ac fe welwyd bod gormod o unigolion yn derbyn y gwasanaeth a fyddai efallai yn elwa o'r gwasanaeth am 3 wythnos yn hytrach na 6 wythnos. Rhaid felly sicrhau trefniadau monitro effeithiol er mwyn canfod goblygiadau i'r gyllideb.

(ii) Nodwyd bwysigrwydd bod unigolion yn derbyn asesiadau cyn dod allan o'r

ysbytai oherwydd bo'r diwrnodau cyntaf adref yn bwysig. Dylai canllawiau'r cynllun galluogi fod yn gyson i ddefnyddwyr gwasanaeth Bwrdd Iechyd Betsi Cadwaladr boed hwy yn mynychu ysbytai Gwynedd, Maelor, Glan Clwyd, Broadgreen, Gobowen, a.y.b. Yn deillio o'r Ymchwiliad Craffu Rhyddhau O'r Ysbyty i'r Cartref sy'n mynd rhagddo canfuwyd bod unigolion, yn aml, yn disgwyl am o leiaf 5 diwrnod i dderbyn asesiad.

Mewn ymateb, sicrhawyd bod yr unigolion sydd yn gadael yr ysbytai ac angen cymorth yn derbyn y gwasanaeth. Ni welwyd tystiolaeth bod unigolion yn aros am wasanaeth galluogi a sicrhawyd bod swyddogion yn gweithio'n agos gyda staff yr ysbytai gan gynnwys ysbytai cymunedol.

(ii) Gofynnwyd am esboniad o'r meini prawf a nodwyd y cyfeiriwyd at nifer yr unigolion:

- sy'n gadael y gwasanaeth heb i'r cynllun orfod parhau
- sy'n gadael gyda lleihad yn y gwasanaeth maent angen
- sy'n gadael heb gwblhau'r cynllun

O safbwynt cwblhau'r cynllun, nodwyd bod pob achos yn ddibynnol ar gymhlethdodau'r achos. Pe byddai unigolyn ar lefel isel o angen cymorth, gall y gofalwyr cartref rannu gwybodaeth gyda'u goruchwylwyr a'r gwasanaeth yn dirwyn i ben. Fodd bynnag, mewn achosion cymhleth gweithwyr cymdeithasol fyddai'n rhan o'r trafodaethau.

(iv) Mewn ymateb i ymholiad ynglŷn â llwyddiant y cynllun, gwelwyd un ardal benodol yn Arfon lle'r oedd trefniadau monitro arbennig o dda a phe byddir yn gallu gweithredu'r drefn yma ar draws y Sir byddai'r gwasanaeth yn cryfhau ymhob ardal.

(v) Nodwyd bod niferoedd yn eithaf cyson o ran y nifer sy'n dod i sylw'r gwasanaeth. Roedd cynnydd yn y flwyddyn neu ddwy gyntaf ond erbyn hyn gwelir oddeutu 350 yn gwneud defnydd o'r cynllun yn flynyddol.

(vi) O safbwynt pryder ynglŷn â maint y gorwariant i'r gwasanaeth a'r ffaith ei fod wedi cymryd pedair blynedd i ddod i'r casgliad bod y gwasanaeth yn ddrud, esboniwyd y cyfeiria'r adroddiad sydd gerbron at orwariant ar gyllideb sy'n fwy na'r gyllideb galluogi a bo her yn wynebu'r Cyngor o ran twf ym mhoblogaeth pobl hŷn a chymhlethdodau anghenion trigolion y cymunedau. Adnabuwyd hyd at £1m o arbedion mewn cyfnod o bedair blynedd ond ochr yn ochr â hyn rhaid parhau i wasanaethu'r bobl hŷn sydd angen pecynnau gofal i sicrhau iddynt fedru byw yn eu cartrefi. Nodwyd ymhellach bod adroddiad ar wahân i'w gyflwyno i'r Pwyllgor Archwilio fydd yn ystyried y gorwariant yn gyffredinol.

(vi) Bod anghysondebau yng nghynnwys yr adroddiad a diffyg gwybodaeth glir o safbwynt yr arbedion a'r mesurau perfformiad. Mewn ymateb, esboniwyd bod pwyslais enfawr ar drawsnewid y gwasanaeth ac adnabod arbedion i'w drawsnewid. Cydnabuwyd nad oedd yr adroddiad yn cyfarch yr hyn mae galluogi yn golygu i unigolion a hyderir y gellir gwneud hyn er mwyn sicrhau defnyddio'r gwasanaeth yn amserol ac i wneud y gorau i drigolion Gwynedd.

(vii) Awgrymwyd y dylid mesur effaith llwyddiant y cynllun yn sgil ansawdd y ddarpariaeth a'r gofal i'r defnyddiwr a pha effaith y bydd yn gael yn gyffredinol i'r dyfodol.

(viii) Pwysigrwydd i dderbyn adborth gan feddygon a nyrsys cymunedol cyn diddymu cynlluniau o'r fath.

(ix) Ni ddylid atgoffa'r gweithlu o bwrpas y cynllun oherwydd dylai pob gweithiwr fod yn ymwybodol a deall gofynion y ddarpariaeth yn drylwyr.

(x) Gofynnwyd am gyfeiriad penodol i waith John Bolton, Arbenigwr yn y maes gofal pobl hŷn.

Penderfynwyd: Yn sgil yr holl bryderon amlygwyd uchod, gofynnir i'r Ymchwiliad Craffu Rhyddhau O'r Ysbyty i'r Cartref drefnu cyfarfod gyda'r Cyfarwyddwr Corfforaethol a'r Rheolwr Gwasanaeth Oedolion i'w trafod ymhellach ac i adrodd yn ôl i'r Pwyllgor Craffu Gwasanaethau ar eu canfyddiadau maes o law.

5. ARBEDION EFFEITHLONRWYDD 2015/16 – 2016/17 (GWASANAETHAU TRAIS YN Y CARTREF DE GWYNEDD A CHYMORTH I FERCHED BANGOR)

(a) Cyflwynwyd adroddiad gan yr Aelod Cabinet yn amlinellu gwybodaeth ychwanegol yn unol â chais y Cabinet ar 16 Rhagfyr 2014 er mwyn sicrhau eglurder o effaith penderfyniad i ddiddymu'r cyfraniad ariannol i gwasanaeth Cymorth i Ferched Bangor a Gwasanaeth Trais yn y Cartref De Gwynedd.

(b) Esboniodd yr Aelod Cabinet Plant a Phobl Ifanc bod yn rhaid edrych ar arbedion effeithlonrwydd ymhob maes sy'n cynnwys adolygu cyllid a ddarparir i bartneriaid allanol. Pwysleisiwyd nad oedd yn benderfyniad hawdd ond o bwysio a mesur arbedion effeithlonrwydd eraill ystyriwyd y byddai llai o effaith i'r gwasanaeth drwy ddiddymu cytundebau'r ddau fudiad uchod. Yn unol â chais y Cabinet a'r Pwyllgor Craffu Gwasanaethau derbyniwyd mwy o wybodaeth gan y ddau fudiad a chyfeiriwyd at yr Atodiadau oedd ynghlwm i'r adroddiad gan dynnu sylw penodol at y nifer o'r achosion a weithredwyd gan Wasanaeth Trais yn y Cartref De Gwynedd. Eglurwyd bod y ffigyrau wedi eu gwirio ac ymddengys mai 20 achos (ac nid 65) a gofrestrwyd gyda 3 / 4 o'r achosion wedi derbyn cefnogaeth uniongyrchol gan y gweithiwr plant a gyflogir drwy arian y cytundeb. Pwysleisiwyd bod y Gwasanaethau Cymdeithasol yn parhau i gyfarch gofynion statudol i blant a phobl ifanc pe diddymir gwasanaethau'r ddau fudiad.

(c) Amlinellwyd y sylwadau canlynol gan Aelodau unigol:

- Ni fyddai'r Cyngor yn gallu cynnig y gwasanaeth a gynigir gan y mudiadau uchod megis cynnig lloches i blant a theluoedd ac y byddai diddymu'r gwasanaeth yn cael effaith andwyol ar blant a phobl ifanc
- Tra'n derbyn bod Gwasanaethau Cymdeithasol yn gwneud gwaith arbennig roedd mudiadau'r trydydd sector wedi tyfu ar gyfer anghenion nad ydynt yn cael ei diwallu drwy ffurf statudol a bod rhaid ystyried hyn yn fanwl cyn penderfynu gwneud toriadau i'w cytundebau
- Siom nad oedd cynrychiolaeth o'r mudiadau wedi derbyn gwahoddiad i fod yn bresennol yn y cyfarfod fel bo modd iddynt ymateb i gwestiynau ac amryfusedd ynghylch manylion ymateb Gwasanaeth Trais yn y Cartref De Gwynedd i'r cais am y nifer o blant a gefnogir oedd ar y Gofrestr Amddiffyn Plant
- Byddai trafodaeth gyda'r mudiadau yn caniatáu i'r Aelodau ddeall gwir effaith y toriadau ar oblygiadau'r ffynonellau craidd

(ch) Ymatebwyd i'r uchod fel a ganlyn:

- Tra'n derbyn bod Cymorth i Ferched Bangor yn gallu cynnig lloches, eglurwyd nad oedd y gweithiwr plant yn ymateb i geisiadau o argyfwng i deuluoedd ac mai'r Heddlu a Gwasanaethau Cymdeithasol sydd yn gwneud hynny. Nodwyd ymhellach bod darpariaeth llochesi yn cael ei ariannu o ffynonellau gwahanol a'r arian a gynigir o dan y gytundeb yn mynd i gefnogi swydd a hanner ar gyfer gweithiwr plant yn Ne Gwynedd ac un ym Mangor.
- Y byddai cyfrifoldeb statudol y Cyngor yn parhau o ran asesu risg, a rhoi cefnogaeth i blant trais yn y cartref ac yn cael ei weithredu drwy drefniadau amlasiantaethol.
- Bod y mudiadau wedi mynychu cyfarfod diwethaf y Pwyllgor Craffu hwn ac nad oedd penderfyniad yn y cyfarfod paratoi a gyfarfu ar 13 Ionawr 2015 i'w gwahodd ymhellach

(d) Roedd consensws barn ymysg Aelodau'r Pwyllgor Craffu y byddai gweithredu'r uchod fel arbedion effeithlonrwydd yn cael effaith ar y gwasanaeth ac y dylid ei drosglwyddo i'r gyfundrefn toriadau er mwyn caniatáu mwy o amser i'r ddau fudiad fonitro sgil effaith yr arbediad iddynt. O ystyried arbediad o 15% o incwm blynyddol Cymorth i Ferched a 6% o incwm blynyddol Gwasanaeth Trais yn y Cartref De Gwynedd, gall hyn fod yn graidd i'r ddau fudiad ddenu 85% a 94% ychwanegol o ffynonellau eraill. Roedd yn wybyddus bod y ddau fudiad o fudd i blant a theuluoedd a rhagwelwyd pe byddir yn diddymu'r cytundebau y byddai mwy o gyfrifoldeb yn syrthio ar y Gwasanaethau Cymdeithasol ac er yn cynnig arbedion y byddai yn y pen draw yn costio mwy i'r Cyngor.

Penderfynwyd: (a) Gofyn i'r Aelod Cabinet Plant a Phobl Ifanc gyfleu:

- (i) **wrthwynebiad y Pwyllgor Craffu Gwasanaethau i ddiddymu cytundebau'r ddau fudiad uchod fel arbedion effeithlonrwydd a'i dymuniad i warchod yr arian**
- (ii) **ddymuniad y Pwyllgor Craffu Gwasanaethau i gyfeirio'r mater i gyfundrefn toriadau'r Cyngor**

(b) Gofyn i swyddogion perthnasol wneud cais i

Wasanaethau Trais yn y Cartref De Gwynedd a Chymorth i Ferched Bangor i gadw manylion trylwyr yn ystod y flwyddyn sy'n manylu ar weithredu heb gyllid craidd.

6. MESURYDD SCC/025 – YMWELIADAU STATUDOL I BLANT MEWN GOFAL

- (a) Cyflwynwyd adroddiad yr Aelod Cabinet Plant a Phobl Ifanc yn amlinellu gwybodaeth am berfformiad cyfredol y Gwasanaethau Plant a Chefnogi Teuluoedd yn erbyn mesurydd lle amlygwyd pryder o ran perfformiad.
- (b) Esboniodd y Pennaeth Gwasanaeth Plant a Chefnogi Teuluoedd bod yr Adran wedi rhoi sylw manwl i'r dangosydd a'r rhesymau pam bod y dangosydd yn isel. Ar ôl gwaith manwl daethpwyd i gasgliad bod y perfformiad isel yn ymwneud â chofnodi a'r ffaith nad oedd pob ymweliad yn cael ei gofrestru ar y ffurflen bwrpasol statudol yn sistem RAISE. Sicrhawyd bod pob gweithiwr yn ymwybodol ac fe welir bod y ffigur cronnus ar ddiwedd y trydydd chwarter yn 83% yn uwch na chyfartaledd Cymru, cyfartaledd teulu o awdurdodau a thargedau'r gwasanaeth ei hun. Nodwyd ymhellach bod cyfiawnhad o'r rhesymau pam bod y dangosydd yn isel. Ychwanegodd yr Aelod Cabinet er bod y ffigur yn uwch na'r cyfartaledd roedd o'r farn bod raid cadw golwg manwl arno ynghyd â'r gweithdrefnau sydd mewn lle.

(c) Amlygwyd y sylwadau canlynol gan Aelodau unigol:

- Ymfalchiwyd yn y gwasanaeth hwn a gwerthfawrogwyd y wybodaeth oedd gerbron
- Yn wyneb y toriadau a cholli swyddi, gofynnwyd sut oedd moral y gweithlu ac a oedd digon o weithwyr i gyflawni'r gwaith. Mewn ymateb, eglurwyd o gymharu â gweddill awdurdodau Cymru, nid oedd gan Wynedd restrau aros a chadarnhawyd bod pob plentyn mewn gofal gyda gweithiwr cymdeithasol cofrestredig. Nodwyd ymhellach bod staff yn ymdopi ac yn rheoli'r galw yn dda iawn ar hyn o bryd er bo cynnydd yn y niferoedd plant mewn angen sy'n cael eu cyfeirio.
- Mewn ymateb i sylw ymddangosodd yn y wasg yn ddiweddar, esboniwyd bod y ffigyrau ychydig yn gamarweiniol a bo gweithwyr cymdeithasol yn ymdrin ag oddeutu 24 achos o ran cyfartaledd llwyth gwaith.
- Tra'n croesawu bo datrysiad, pryderwyd bod y broblem wedi gallu digwydd yn y lle cyntaf. Mewn ymateb, eglurwyd bod cyfuniad o faterion wedi cyfrannu tuag at y llithriad a olygai rhoi trefn a chyfeiriadau clir i weithwyr.

Penderfynwyd: Derbyn yr adroddiad.

7. YMWELIAD MONITRO ESTYN

(a) Croesawyd Mr Clive Phillips, Cyfarwyddwr Cynorthwyol, a Mr Iwan Roberts, Arolygydd ei Mawrhydi, ESTYN, i'r cyfarfod i amlinellu eu hargymhellion yn dilyn ymweliadau monitro yn dilyn eu harolygiad o wasanaethau addysg ym mis Mawrth 2013. Atgoffwyd yr Aelodau am farn ESTYN am yr ansawdd bryd hynny sef bod perfformiad cyfredol y gwasanaeth addysg yn "ddigonol" ynghyd â barn "ddigonol" am y rhagolygon i wella. Oherwydd mai "digonol" ydoedd y farn bryd hynny, golygai bod yr awdurdod wedi mynd i mewn i ôl-ddilyniant gydag ESTYN yn monitro cynnydd yr awdurdod. Ar ddiwedd y trydydd ymweliad diweddar, adroddwyd yn ôl i'r uwch swyddogion, aelodaeth etholedig, a chyhoeddwyd llythyr ffurfiol yn nodi bod ESTYN o'r farn bod y gwasanaeth wedi gwneud cynnydd digonol mewn perthynas â chwe argymhelliad yn sgil arolygiad Mawrth 2013 a oedd yn tynnu'r awdurdod o unrhyw weithgarwch dilynol pellach.

(b) Amlinellwyd y termau a ddefnyddir wrth fonitro yn erbyn yr argymhellion sef bod yr awdurdod wedi:

- gwneud dim cynnydd
- gwneud cynnydd yn rhannol
- ymateb i raddau helaeth
- ymateb yn llawn

(ch) Tywyswyd yr Aelodau drwy'r argymhellion isod gan nodi barn Estyn ar y cynnydd a wnaed gan y Cyngor:

- (i) Gwella diogelu trwy sicrhau bod gweithdrefnau a pholisïau'r Cyngor yn cael eu deall yn glir gan bawb sy'n gweithio i'r awdurdod ac yn cael eu diweddarau a'u lledaenu'n rheolaidd - Aethpwyd i'r afael â hwn i raddau helaeth
- (ii) Codi safonau yng CA4 trwy dargedu adrannau sy'n tanberfformio mewn ysgolion uwchradd sy'n perfformio yn wael yn fwy cadarn - Aethpwyd i'r afael â hwn yn rhannol
- (iii) Monitro a herio pob ysgol a defnyddio'r holl bwerau sydd ar gael i'r awdurdod i wella arweinyddiaeth a rheolaeth mewn ysgolion sy'n tanberfformio - Aethpwyd i'r afael â hwn yn rhannol

- (iv) Parhau i ddatblygu a gweithredu strategaethau presennol yr awdurdod i wella presenoldeb mewn ysgolion uwchradd - Aethpwyd i'r afael â hwn i raddau helaeth
- (v) Gwella ansawdd hunan arfarnu, a'r modd y caiff cynlluniau gwella a gweithdrefnau rheoli perfformiad eu rhoi ar waith yn yr Adran Addysg - Aethpwyd i'r afael â hwn yn rhannol
- (vi) Parhau i roi cynlluniau ar waith i leihau nifer y lleoedd gwag - Aethpwyd i'r afael â hwn i raddau helaeth

(c) Rhoddwyd cyfle i Aelodau ofyn cwestiynau i'r Arolygwyr ac fe ymatebwyd iddynt fel a ganlyn:

(i) O safbwynt pa argymhelliad sydd angen mwy o sylw eto, esboniwyd bod tri ohonynt yn nodi bod yr awdurdod wedi mynd i'r afael â hwy i raddau helaeth a thri yn rhannol sy'n golygu dipyn mwy o sylw iddynt. Yn gyffredinol, hyderir y byddai'r Pwyllgor Craffu yn rhoi blaenoriaeth i godi safonau sydd yn greiddiol ym marn ESTYN. Roedd yr arolygiad gwreiddiol yn tynnu sylw i un garfan o ddisgyblion sef Cyfnod Allweddol 4 (CA4) ac un garfan o ysgolion. O ran y darlun cyffredinol, yn 2012 roedd 4 ysgol yn y 25% isaf ar draws Cymru ond erbyn 2013 roeddynt wedi codi safonau ond eto yn 2014, roedd 4 ysgol arall yn y chwarterl isaf. Rhaid bod yn wyliadwrus i beidio cymryd y data a gyflwynir i'r Pwyllgor Craffu yn gyffredinol ond sicrhau bod y data yn adnabod ysgolion unigol sy'n tanberfformio gan ddeall pam bo hyn yn digwydd.

(ii) O ran awgrymiadau am rôl y Pwyllgor Craffu i herio ansawdd addysg CA4, nodwyd ei fod yn greiddiol i swyddogion ddarparu gwybodaeth glir i aelodau fedru craffu'n finio ac effeithiol. Roedd amrywiaeth sylweddol ar draws awdurdodau Cymru o sut cyflwynir data i aelodau etholedig a bod peryg mewn rhai amgylchiadau i gyflwyno data cyffredinol sy'n cuddio tanberfformiad ysgolion unigol. Crybwyllwyd un arfer dda sy'n digwydd mewn awdurdodau eraill yng Nghymru sef lle gwahoddir Penaethiaid a Chadeiryddion Llywodraethwyr ysgolion unigol i fynychu'r Pwyllgorau Craffu i'w herio am berfformiadau.

(iii) Nad oedd ESTYN wedi arolygu GwE ond wedi cynnal arolwg thematig ar gais y Gweinidog Addysg ond fe fyddir yn edrych ar berfformiad GwE yn ogystal â'r 3 rhanbarth arall maes o law.

(iv) Ni fyddir yn newid methodoleg arolygiadau ESTYN ar ysgolion yn sgil toriadau i gyllidebau ysgolion.

(d) Cymerodd yr Aelod Cabinet y cyfle i ddiolch i swyddogion ESTYN am eu gwaith a'r trafodaethau agored a gafwyd yn ystod eu hymweliad ac y byddai'r awdurdod yn canolbwyntio ar y meysydd i wella.

Penderfynwyd: Derbyn a nodi cynnwys adroddiad ESTYN gan nodi pwysigrwydd rhoi sylw manwl i'r adroddiad blynyddol ar berfformiad y Gwasanaeth Addysg a fydd gerbron y Pwyllgor Craffu yn ei gyfarfod nesaf.

8. CYFLWYNIAD GAN Y PENNAETH ADDYSG

(a) Croesawyd, Mr Arwyn Thomas, y Pennaeth Addysg, i'r cyfarfod i roi cyflwyniad ar ei weledigaeth i'r gwasanaeth addysg i'r dyfodol yn dilyn ei benodiad i'r swydd ddechrau'r flwyddyn.

(b) Tywyswyd yr Aelodau drwy sleidiau ar weledigaeth y Pennaeth Addysg sef bod plant a phobl ifanc Gwynedd yn cyflawni'r safonau uchaf er mwyn cynnal yr iaith, diwylliant a'r economi yn lleol, gan ddisgwyl gweld:

- Safonau addysg a lles aruchel;
- Arweinyddiaeth ysbrydoledig;
- Addysgu rhagorol;
- Sgiliau datblygu cwricwlwm a llwybrau gwaith blaengar/arloesol;
- Rhannu rhagoriaeth a dal ein gilydd yn atebol;
- Timoedd aml-asiantaethol yn cynnal teuluoedd bregus er mwyn newid arferion cenedlaethau;

Gall yr uchod ddigwydd pe byddir yn gosod y disgwyliadau yn glir drwy drafodaeth agored; gonest, teg, diduedd a rhaid datblygu'r gweithlu trwy ddatblygiad proffesiynol parhaus; bod yn barod i newid a mynd i'r afael â phroblemau, ar bob lefel.

O safbwynt craffu ar ysgolion, rhaid gosod isafswm o ddisgwyliadau sef:

- Arweinyddiaeth a rheolaeth dda;
- Addysgu da;
- Perfformio yn yr 50% uchaf o leiaf, o blith ysgolion tebyg, ac anelu at y 25% uchaf;
- Dim un o ysgolion Gwynedd i fod yng nghategoriau statudol Estyn.

Ac felly o safbwynt gwasanaethau, roedd yn disgwyl gweld:

- gweithio fel un tîm;
- gweithio'n effeithiol er mwyn cyflawni blaenoriaethau corfforaethol;
- atebol am berfformiad yr holl ysgolion a deilliannau ar gyfer plant a phobl ifainc.

Pwysleiswyd pwysigrwydd gweithio fel un tîm a sicrhau bod isafswm disgwyliadau yn ei le ymhob ysgol ar unrhyw adeg drwy:

- Sicrhau bod safonau dros 3 blynedd yn gymharol gydag ysgolion tebyg
- fod yn hyderus bod yr addysgu ac asesu yn dda
- sicrhau diogelwch plant yn allweddol
- ansawdd yr arweinyddiaeth
- hunan arfarniad gonest sy'n cynllunio gwelliant yn unol â pholisiau

(c) Yn ystod y drafodaeth ddilynol, amlygwyd y sylwadau canlynol:

- (i) Yng nghyd-destun llai o adnoddau ariannol, nododd y Pennaeth Addysg tra'n derbyn bo adnoddau yn prinhaus, fel arweinydd y byddai'n sicrhau canlyniadau gorau a byddai'n rhaid newid y ffyrdd o weithio drwy i ysgolion rannu arferion da, peidio ail-gynhyrchu olwynion a mynd i'r afael ag arweinyddiaeth o safon uchel.
- (ii) Y byddai'r £4.3m o doriadau i gyllideb ysgolion yn golygu newid i'r cwricwlwm ac o ganlyniad yn cael effaith ar ansawdd addysg y plant. Mewn ymateb, nododd y Pennaeth Addysg y byddai'n rhaid i lywodraethwyr ac uwch dimau rheoli ysgolion ymdrin â'r mater oherwydd y byddai pob awdurdod yn gorfod dygymod â llai o arian.
- (iii) Mewn ymateb i ymholiad ynglŷn â sut y byddir yn sicrhau bod monitro a herio ysgolion sy'n tanberfformio yn digwydd, esboniwyd mai'r rôl ydoedd monitro lle yn

union mae pob ysgol yn y Sir yn erbyn isafswm y disgwyliadau fel bo pob rhiant yn hyderus bod arweinyddiaeth a rheolaeth yn dda yn yr ysgolion.

- (iv) Mynegwyd siom oherwydd cyfyngiad amser i fedru holi mwy ar y Pennaeth Addysg. Mewn ymateb, nododd yr Aelod Cabinet Addysg bod bwriad i'r Pennaeth Addysg gyflwyno ei weledigaeth i'r Fforymau Ardal maes o law. Ychwanegodd yr Uwch Reolwr Comisiynu Corfforaethol y byddai cyfle i gwestiynu ymhellach wrth gyflwyno adroddiad blynyddol y gwasanaeth addysg i'r Pwyllgor Craffu hwn.

Penderfynwyd: Derbyn, nodi a diolch i'r Pennaeth Addysg am ei gyflwyniad a chytuno â'r awgrym bod y Pennaeth yn mynd â'i gyflwyniad i gyfarfodydd y Fforymau Ardal.

9. DIWEDDARIAD RHAGLEN TREFNIADAETH YSGOLION

Cyflwynwyd adroddiad yr Aelod Cabinet Addysg yn diweddarau'r Pwyllgor Craffu o raglen trefniadaeth ysgolion gan nodi'r hyn sydd wedi ei gyflawni hyd yma sef y buddsoddiadau canlynol:

- gwerth £18m wedi ei wneud yn barod i wella amgylchedd dysgu
- 900 o ddisgyblion cynradd wedi elwa o'r buddsoddiad
- dros £430,000 o arbedion referniw blynyddol wedi ei gyflawni eisoes
- £9.326m i Ysgol yr Hendre
- £990,000 i uwchraddio Ysgolion Pennal a Dyffryn Dulas
- £1.47m i uwchraddio Ysgol Penybryn, Tywyn
- £5.42m ar gyfer ysgol newydd Craig y Derbyn
- £1m i uwchraddio Ysgol O M Edwards, Llanuwchllyn

ynghyd â'r gwaith sydd ar y gweill sef:

- Sefydlu Ysgol Bro Llifon yng Ngroeslon
- Ad-drefnu yn nalgylch y Gader, Dolgellau
- Cwblhau ad-drefnu yn nalgylch y Berwyn, Y Bala
- Sefydlu Ysgol Arbennig Meirion-Dwyfor ym Mhenrhyndeudraeth - gyda'r gwaith hwn i ddechrau ar 13 Chwefror 2015
- Adeiladu adeilad newydd ar gyfer Ysgol Glancegin, Maesgeirchen, Bangor

O safbwynt safonau addysg, nodwyd nad oedd ESTYN wedi arolygu'r ysgolion newydd ond bod cyfuniad o ffactorau yn golygu bod yr amgylchiadau yn llawer mwy ffafriol o ran gwella safonau na'r hyn oeddynt yn y gorffennol.

Rhoddyd cyfle i aelodau graffu cynnwys yr adroddiad ac fe amlygwyd y sylwadau canlynol:

- (a) Tra'n derbyn bod agweddau cadarnhaol yn yr adroddiad, mynegwyd pryder nad oedd cyfeiriad yn yr adroddiad at safonau addysg y sefydliadau newydd o ystyried bod canlyniadau cenedlaethol wedi eu cyhoeddi a gofynnwyd am adroddiad pellach yn hyn o beth. O ran y defnydd o arbedion yn sgil cynlluniau trefniadaeth ysgolion, esboniwyd bod yr arbedion yn cael ei rannu ar gyfer pob ysgol a rhaid cofio bod ysgolion mwyaf yn derbyn llai o gyllideb gan fod cymaint o ysgolion bach yn cael eu gwarchod gan y rhwyd diogelu.
- (b) O ran sicrhau buddsoddiad ar gyfer campws gydol oes yn ardal y Berwyn, nododd yr Aelod Cabinet y byddir yn cyflwyno cais busnes ffurfiol i Lywodraeth Cymru maes o law.

- (c) O safbwynt strategaeth trefniadaeth ysgolion uwchradd, esboniwyd y byddir yn ail-ymweld a'r strategaeth er mwyn cyfarch problemau yn ysgolion uwchradd Meirionnydd.
- (d) Cyfeiriwyd at neges glir gan y Gweithgor Targed Arbedion Ysgolion i gyflymu ad-drefnu a gofynnwyd a oedd cynlluniau ad-drefnu pellach i ddigwydd. Mewn ymateb, esboniodd y Pennaeth Addysg bod aelodau'r Fforwm Cyllideb Ysgolion wedi cytuno bo angen ystyried trefniadaeth o fewn y ddwy sector sef cynradd ac uwchradd boed hyn i ysgolion gydweithio a / neu ystyried gwahanol opsiynau megis ffederaleiddio, a.y.b.

Penderfynwyd: Derbyn a nodi cynnwys yr adroddiad.

Dechreuodd y cyfarfod am 10.30 a.m. a daeth i ben am 1.30 p.m.

CADEIRYDD.

ADRODDIAD BLYNYDDOL AR BERFFORMIAD YSGOLION AWDURDOD GWYNEDD

Pwyllgor	Pwyllgor Craffu Gwasanaethau
Teitl yr Adroddiad	Adroddiad blynyddol ar berfformiad diwedd cyfnod allweddol
Dyddiad y cyfarfod	16 Ebrill 2015
Cyfarwyddwr Corfforaethol Perthnasol	Arwyn Thomas
Aelod Cabinet Perthnasol	Cynghorydd Gareth Thomas

Rhagarweiniad

Prif bwrpas yr adroddiad yw cyflwyno gwybodaeth i ganiatáu aelodau etholedig i graffu ar ganlyniadau diwedd cyfnodau allweddol y flwyddyn addysgol 2013/2014. Mae'r math o wybodaeth a gynhwysir yn yr adroddiad, a'r cyfle i holi cwestiynau pellach, yn gyfraniad pwysig at y broses hunan arfarnu. Yn y cyd-destun hwn, rhaid i ni atgoffa'n hunain bod Fframwaith Estyn ar gyfer arolygu awdurdodau yn gosod disgwyliad arnom, fel rhan o'r broses hunan arfarnu, i allu ateb y math o gwestiynau a restrir isod:

- Sut mae'r Awdurdod yn perfformio yn erbyn y meincnodau a osodir gan Lywodraeth Cymru ar gyfer CA3 a CA4?
- Sut mae perfformiad yr Awdurdod yn cymharu gyda gweddill awdurdodau Cymru?
- A yw perfformiad yn y pynciau craidd yn debyg?
- Ym mha gyfnod allweddol mae'r perfformiad ar ei orau? Ym mha agweddau y mae angen gwelliannau?
- Beth yw dosbarthiad ysgolion ar draws chwarteli cinio am ddim? A yw'r dosbarthiad hwn yn well neu'n waeth na'r patrwm cenedlaethol?
- A oes ysgolion sydd i'w gweld yn tanberfformio?

Gofynnir i Aelodau Etholedig graffu ar gynnwys yr adroddiad er mwyn gallu ateb y math o gwestiynau a nodir uchod.

Sylwbaeth ar berfformiad

Mae Tabl 1 yn dangos % disgyblion oedran ysgol statudol sydd â hawl i brydau ysgol am ddim yng Ngwynedd dros y pum mlynedd diwethaf mewn cymhariaeth â Chymru ac awdurdodau unigol.

Tabl 1: % disgyblion oedran ysgol statudol sydd â hawl i brydau ysgol am ddim [PYD]

	2009	2010	2011	2012	2013	2014
Gwynedd	12.6%	13.2%	14.2%	13.7%	13.7%	12.9
Cymru	17.8%	18.9%	19.7%	19.3%	19.5%	19.1
Safle (1=isaf)*	5	5	5	5	5	4

Mae'r safle yn dynodi lleoliad Gwynedd mewn cymhariaeth ag awdurdodau Cymru, gyda'r safle isaf yn dynodi'r ganran isaf o ddisgyblion 5-15 oed yn derbyn PYD. Awgryma'r tabl, os derbynnir bod hawl i brydau ysgol am ddim yn fesur priodol o amddifadedd, y dylai perfformiad Gwynedd fod yn oddeutu pedwerydd o awdurdodau Cymru h.y. yn cyfateb i'r safle prydau ysgol am ddim.

Y Cyfnod Sylfaen a Chyfnod Allweddol 2

Dengys Tabl 2 y ganran o ddisgyblion sy'n cyflawni'r Dangosydd Cyfnod Sylfaen (DCS)* yn 2012, 2013 a 2014 a'r Dangosydd Pynciau Craidd (DPC) ar gyfer y blynyddoedd blaenorol, ynghyd â'r ganran o ddisgyblion sydd wedi cyflawni'r DPC ar ddiwedd Cyfnod Allweddol 2 (CA2) dros yr un cyfnod. Dangosir hefyd safle perfformiad Gwynedd mewn cymhariaeth â gweddill awdurdodau Cymru.

Tabl 2: % disgyblion sy'n cyflawni'r Dangosydd Cyfnod Sylfaen (DCS) yn 2012, 2013 a 2014 a'r Dangosydd Pynciau Craidd (DPC) ar gyfer y blynyddoedd blaenorol

	CA1		Cyfnod Sylfaen			CA2				
	2010	2011	2012	2013	2014	2010	2011	2012	2013	2014
Gwynedd	84.9%	88.0%	83.0%	82.8%	85.2%	83.2%	82.8%	86.2%	86.6%	86.0%
Cymru	81.6%	82.7%	80.5%	83.0%	85.2%	78.2%	80.0%	82.6%	84.3%	86.1%
Safle (1=gorau)	5 (0)	3 (+2)	8 (-3)	13 (-8)	10 [-6]	2 (+3)	3 (+2)	3 (+2)	6 (-1)	14 [-10]

* Mae'r Dangosydd Cyfnod Sylfaen yn ddangosydd newydd o 2012 gan fod disgyblion o'r flwyddyn hon yn cyrraedd diwedd y Cyfnod Sylfaen yn saith oed am y tro cyntaf. Mae'r dangosydd yn dangos y ganran o ddisgyblion sy'n cyflawni'r deilliant disgwyliedig mewn Datblygiad Personol a Chymdeithasol, Lles ac Amrywiaeth Ddiwylliannol; Sgiliau Iaith, Llythrennedd a Chyfathrebu; a Datblygiad Mathemategol, gyda'i gilydd.

Mae cynnydd o 2.4% ym mherfformiad yr Awdurdod yn y Dangosydd Cyfnod Sylfaen yn 2014 sy'n gosod yr Awdurdod yn safle 10 o blith holl Awdurdodau Cymru. Yn y dangosyddion eraill, mae perfformiad yr Awdurdod fel â ganlyn; *Dangosydd 5+ Iaith, Llythrennedd a Chyfathrebu yn y Gymraeg* 89.4% [safle 13 o'r 22 awdurdod]. Fodd bynnag, rhaid cofio bod safle'r Awdurdod o safbwynt y Gymraeg yn isel gan fod canran uchel iawn o ddisgyblion Gwynedd yn cael eu hasesu yn y Gymraeg mewn cymhariaeth ag awdurdodau eraill; *Deilliant 5+ Datblygiad Mathemategol*

89.7% [safle 10] a *Deilliant 5+ Datblygiad Personol, Cymdeithasol, Lles ac Amrywiaeth Diwylliannol* 93.4% [safle 13]. Mae perfformiad Deilliant 6+ ar draws y dangosyddion yn rhagori ar y cyfartaledd cenedlaethol: *Deilliant 6+ Iaith, Llythrennedd a Chyfathrebu yn y Gymraeg* [Gwynedd 37.1%: Cymru 32.5%]; *Deilliant 6+ Datblygiad Mathemategol* [Gwynedd 32.5%: Cymru 30.3%]; *Deilliant 6+ Datblygiad Personol, Cymdeithasol, Lles ac Amrywiaeth Diwylliannol* [Gwynedd 60.0%: Cymru 51.5%].

Yn CA2, mae perfformiad y Dangosydd Pynciau Craidd [DPC] yn 2014 ychydig yn is na'r ffigwr cyfatebol ar gyfer 2012 a 2013 ac yn gosod Gwynedd yn safle 14 o blith holl Awdurdodau Cymru. Mae perfformiad ar draws y pynciau craidd yn gyffredinol yn cyfateb yn agos iawn i'r hyn welwyd yn 2013. Mae perfformiad L4+ Saesneg, yn gosod yr Awdurdod yn 8fed o blith 22 Awdurdod Cymru, Mathemateg yn safle 14 a Gwyddoniaeth a Chymraeg yn safle 13 [ond cofier y sylw uchod parthed maint y cohort yn y Gymraeg]. Mae'r tabl isod (Tabl 3) yn dangos perfformiad diwedd CA2 yn y pynciau craidd, sef Cymraeg, Saesneg, Mathemateg a Gwyddoniaeth, ar y lefel ddisgwyliedig a'r lefel uwch, ynghyd â pherfformiad cyfatebol Cymru.

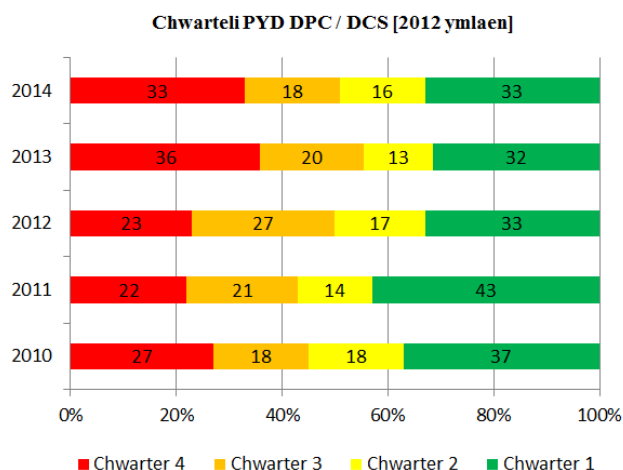
Tabl 3: % y disgyblion s'yn cyflawni lefelau disgwyliedig a lefelau uwch ar ddiwedd CA2 ynghyd â pherfformiad cyfatebol Cymru

	2010		2011		2012		2013		2014	
	Gwynedd	Cymru	Gwynedd	Cymru	Gwynedd	Cymru	Gwynedd	Cymru	Gwynedd	Cymru
Cymraeg L4+	83.8%	81.0%	82.8%	82.0%	84.1%	84.0%	87.0%	86.7%	88.3%	88.1%
Cymraeg L5+	28.1%	24.5%	30.3%	25.9%	28.8%	26.6%	31.8%	30.4%	35.7%	33.9%
Saesneg L4+	86.6%	81.9%	85.8%	83.4%	86.6%	85.2%	88.4%	87.1%	89.2%	88.4%
Saesneg L5+	32.7%	29.0%	34.6%	30.5%	33.0%	32.9%	34.9%	35.7%	37.5%	38.0%
Maths L4+	86.3%	83.3%	85.6%	84.9%	88.8%	86.8%	88.8%	87.5%	88.6%	88.9%
Maths L5+	31.6%	29.2%	34.4%	31.1%	33.9%	32.9%	36.4%	35.7%	37.9%	38.0%
Gwydd L4+	90.1%	86.4%	88.5%	87.1%	91.6%	88.5%	91.6%	89.7%	91.3%	90.3%
Gwydd L5+	32.1%	30.2%	34.6%	30.9%	33.7%	33.1%	35.0%	36.1%	39.1%	38.4%

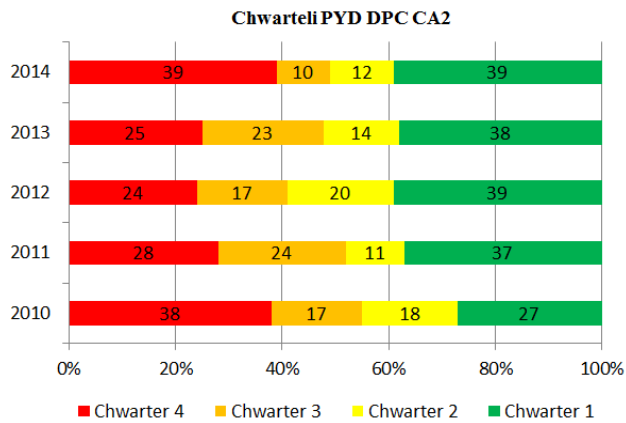
Mae pryder yn genedlaethol am gywirdeb asesiadau athrawon a'r cynnydd sy'n digwydd flwyddyn ar ôl blwyddyn. Fodd bynnag, mae peth cynnydd wedi ei wneud yn lleol i sicrhau cywirdeb a chysondeb asesiadau athrawon yn y cynradd ond mae angen sicrhau trefn fwy grymus o safoni a chymedroli yn ystod y flwyddyn addysgol bresennol ac mae hyn wedi'i raglennu fel rhan o flaenoriaeth gweithredu gan GwE. Bydd angen rhoi sylw i gynnal y gwelliannau sydd wedi digwydd mewn ysgolion unigol ac i barhau i herio'r lleiafrif bychan o ysgolion ble ystyrir bod tanberfformio neu berfformio cyfforddus.

Mae'r graffiau isod, (Tablau 4 a 5), yn dangos dosbarthiad ysgolion cynradd Gwynedd yn y chwarteri meincnod cinio am ddim cenedlaethol ar gyfer y DCS a'r DPC. Yn dilyn cynnydd y llynedd, gwelwyd rhywfaint o leihad eleni yn y ganran o ysgolion sydd yn yr hanner isaf o'r meincnodau PYD ar ddiwedd y CS [51% o ysgolion Gwynedd yn yr hanner isaf yn 2014]. Mae cynnydd yn y ganran o ysgolion sydd yn y chwarter isaf ar gyfer y DPC yng Nghyfnod Allweddol 2 [39%].

Tabl 4: Dosraniad ysgolion rhwng chwarteri PYD ar ddiwedd CA1 a'r CS ar gyfer y dangosydd DPC/DCS



Tabl 5: Dosraniad ysgolion rhwng y chwarteri PYD ar ddiwedd CA2 ar gyfer y DPC



Mae'r dadansoddiadau pellach yn dangos bod canlyniadau 6 ysgol wedi gosod y DPC yn y chwarter isaf am y tair blynedd diwethaf ar ddiwedd CA2 [Bro Plennydd, Llanaelhaearn, Groeslon, Baladeulyn, Llandwrog, Llanystumdwy] a 13 ysgol sydd â'u canlyniadau wedi gosod y DPC yn y chwarter isaf am y ddwy flynedd diwethaf [Bro Plennydd, Groeslon, Baladeulyn, Llanaelhaearn, Llandwrog, Llanystumdwy, Treferythyr, Nebo Rhiwlas, Penybryn Tywyn, Friog, Tregarth a Cae Top]. Rhaid cofio mai cohort bychan iawn sydd yn nifer o'r ysgolion hyn ac, fel canlyniad, bod mesur perfformiad yn erbyn meincnodau cenedlaethol PYD yn ymarfer anystyrion. Fodd bynnag, mae achosion penodol ble mae angen gwella safonau ac mae'r Awdurdod a GwE yn llawn ymwybodol o'r sefyllfa oedd hynny ac yn gweithio gyda'r ysgolion i roi cynlluniau ar waith.

Cyfnod Allweddol 3

Yng Nghyfnod Allweddol 3, mae perfformiad yn y DPC wedi bod yn uwch na meincnod disgwylidig Cymru ers 2010 [Tabl 6] ac yn sylweddol uwch na'r ffigur cenedlaethol am y pum mlynedd diwethaf [Tabl 7]. Mae Gwynedd wedi perfformio orau o holl awdurdodau Cymru am dair blynedd o'r bron.

Tabl 6: Perfformiad yn erbyn meincnodau Llywodraeth Cymru :

	DPC Cyfnod Allweddol 3 [CA3]				
	2010	2011	2012	2013	2014
*Gwynedd	73.0%	77.0%	84.0%	86.0%	90.0%
**Meincnod	69.0%	74.0%	78.0%	82.0%	86.2%
Gwahaniaeth	+4	+3	+6	+4	+3.8

*Sylwer fod amryfusedd rhwng perfformiad Gwynedd ar hyn gyhoeddwr yn y Setiau Data Craidd oherwydd mai dim ond ysgolion prif ffrwd sydd wedi'u cynnwys

** perfformiad disgwylidig a fodelwyd ar sail cymhwysedd PYD

Tabl 7 : % disgyblion sy'n cyflawni'r DPC yn CA3 :

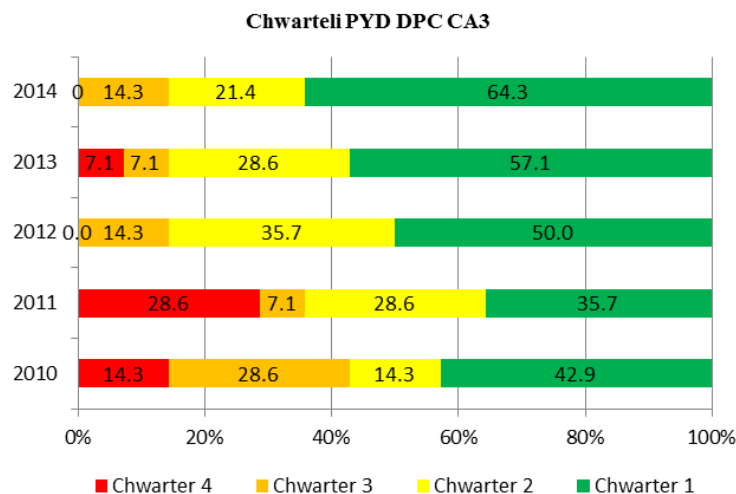
	Cyfnod Allweddol 3 [CA3]				
	2010	2011	2012	2013	2014
Gwynedd	72.6%	76.3%	83.0%	85.4%	89.1%
Cymru	63.7%	68.0%	72.5%	77.0%	81.0%
Safle (l=gorau)	2	3	1	1	1

Ar L5+ yn y Gymraeg, mae perfformiad 2014 wedi gosod yr Awdurdod yn safle 6 o blith Awdurdodau Cymru. Mae hyn yn dda iawn o gofio maint y garfan gaiff ei hasesu. Yn 2014, perfformiad Gwynedd ar y lefel ddisgwylidig yw'r uchaf o blith holl Awdurdodau Cymru yn y Saesneg ac mewn Mathemateg, gyda Gwyddoniaeth yn safle 2. Mae perfformiad ar y lefelau uwch hefyd yn gryfder ac yn uwch na'r ffigurau cenedlaethol. Mae'r data yn cadarnhau fod perfformiad ysgolion Gwynedd yn gyson dda iawn yng Nghyfnod Allweddol 3.

Tabl 8: % y disgyblion yn cyflawni lefelau disgwylidig a lefelau uwch ar ddiwedd CA3 ynghyd â pherfformiad cyfatebol Cymru.

	2010		2011		2012		2013		2014	
	Gwynedd	Cymru	Gwynedd	Cymru	Gwynedd	Cymru	Gwynedd	Cymru	Gwynedd	Cymru
Cymraeg L5+	76.7%	76.8%	83.0%	81.3%	86.3%	84.2%	90.1%	87.6%	91.6%	90.1%
Cymraeg L6+	38.6%	36.4%	41.9%	38.1%	46.2%	41.2%	50.2%	45.7%	56.2%	52.9%
Saesneg L5+	75.7%	72.5%	80.0%	76.0%	86.0%	79.3%	89.5%	82.9%	90.6%	85.9%
Saesneg L6+	33.1%	31.3%	38.8%	34.6%	47.0%	38.0%	52.3%	42.7%	52.9%	48.5%
Mathem L5+	79.1%	75.5%	82.6%	77.9%	86.7%	81.1%	89.5%	83.9%	91.9%	86.5%
Mathem L6+	45.6%	45.0%	49.3%	46.8%	56.2%	49.6%	59.3%	53.1%	64.9%	56.2%
Gwyddon L5+	81.2%	77.1%	85.1%	80.3%	90.2%	83.6%	92.4%	87.0%	93.9%	90.4%
Gwyddon L6+	46.9%	37.0%	46.9%	38.9%	56.6%	43.8%	59.2%	48.6%	64.4%	54.6%

Tabl 9 : Dosraniad ysgolion rhwng y chwarteri PYD ar ddiwedd CA3 ar gyfer y DPC.



Mae canran yr ysgolion sydd yn hanner uchaf meincnodau cenedlaethol PYD ar gyfer y DPC wedi cynyddu ers 2010. Bellach, mae 64.3% o'r ysgolion yn y chwarter uchaf a does dim un ysgol yn y chwarter isaf. Mae pryder yn genedlaethol am gywirdeb asesiadau athrawon a'r cynnydd sy'n digwydd flwyddyn ar ôl blwyddyn. Mae angen sicrhau trefn fwy grymus o safoni a chymedroli yn ystod y flwyddyn addysgol bresennol ac mae hyn wedi'i raglennu fel rhan o flaenoriaeth gweithredu gan GwE.

Cyfnod Allweddol 4

Mae perfformiad Gwynedd wedi bod ychydig yn is na meincnod Llywodraeth Cymru dros gyfnod treigl. Fodd bynnag, am y tro cyntaf yn 2013 roedd perfformiad Gwynedd yn gyffelyb i'r meincnod a osodwyd gan Lywodraeth Cymru ar gyfer y Trothwy Lefel 2+ ac yn uwch ar gyfer y Sgôr Pwyntiau wedi'i Gapio. Yn 2014, mae perfformiad yn y TL2+ ychydig yn is na'r meincnod ond yn uwch ar gyfer y Sgôr Pwyntiau wedi'i Gapio.

Tabl 10 : Perfformiad yn erbyn meincnodau Llywodraeth Cymru :

	2010		2011		2012		2013		2014	
	L2+	Sgôr pwyntiau	L2+	Sgôr pwyntiau	L2+	Sgôr pwyntiau wedi'i gapio	L2+	Sgôr pwyntiau wedi'i gapio	L2+	Sgôr pwyntiau wedi'i gapio
*Gwynedd	52.1%	402	53.4%	327	55.0%	335	59%	358	61.75%	367
**Meincnod	55.0%	406	57.0%	332	58.0%	343	59%	351	62.46%	359
Gwahaniaeth	-3	-4	-4	-5	-3	-8	0	+7	-0.71	+7

**Sylwer fod amryfusedd rhwng perfformiad Gwynedd ar hyn gyhoeddwr yn y Setiau Data Craidd oherwydd mai dim ond ysgolion prif ffrwd sydd wedi'u cynnwys*

*** perfformiad disgwylidig a fodelwyd ar sail cymhwysedd PYD*

Tabl 11: Perfformiad disgyblion 15 oed mewn cymhariaeth â Chymru ac awdurdodau eraill

Gwynedd	2010		2011		2012		2013		2014	
	%	Safle	%	Safle	%	Safle	%	Safle	% Gwynedd [Cymru]	Safle
TL1	91.1	9	92.9	4	93.1	8	97.1	2	97.2 [94.0]	1
TL2	67.4	5	70.7	8	75.1	10	81.5	8	87.7 [82.3]	4
TL2+	52.1	6	53.4	6	55.0	6	58.0	4	61.1 [55.4]	5
DPC	51.9	5	52.3	5	53.2	5	57.3	3	60.5 [52.6]	2
SPC	315.0	4	327.1	3	335.0	8	353.4	2	362.2 [340.8]	1
Cymraeg	71.2		74.7		76.8		72.8		73.3	
Saesneg	63.9		64.2		64.1		66.6		69.2	
Mathemateg	55.2		57.0		58.7		62.2		65.2	
Gwyddoniaeth	66.6		66.0		71.5		84.7		93.8	
TL1	Trothwy Lefel 1 : dysgu sy'n gyfwerth â phump TGAU graddau D i G.									
TL2	Trothwy Lefel 2 : dysgu sy'n gyfwerth â phump TGAU graddau A* i C.									
TL2+	Trothwy Lefel 2+ : dysgu sy'n gyfwerth â phump TGAU graddau A* i C yn cynnwys Cymraeg neu Saesneg a Mathemateg.									
DPC	Dangosydd Pynciau Craidd : % dysgwyr sy'n cyflawni'r lefel ddisgwylidig mewn Saesneg neu Gymraeg, Mathemateg a Gwyddoniaeth gyda'i gilydd									
SPC	Sgôr Pwyntiau Wedi'i Gapio : cyfartaledd pwyntia'r wyth canlyniad gorau o'r holl gymwysterau a gymeradwywyd i'w defnyddio									

Yn gyffredinol, mae perfformiad cymharol Gwynedd wedi bod yn gyson dda yn y mwyafrif helaeth o'r prif ddangosyddion ar draws y cyfnod dan ystyriaeth. Yn 2014, mae'r ffigurau yn dangos cynnydd pellach ar ffigurau 2013 ym mhob un o'r prif ddangosyddion a'r pynciau craidd. Mae cynnydd o 3.1% i'w weld yn y TL2+ sef prif ddangosydd CA4 [o'i gymharu a 2.7% yn genedlaethol]. Ymddengys fod perfformiad Gwynedd yn y prif ddangosyddion yn gadarn iawn o'i gymharu â'r awdurdodau eraill. Er hyn, mae gormod o ysgolion uwchradd yn parhau yn yr hanner isaf o'r meincnodau PYD ar gyfer y TL2+ oherwydd perfformiad siomedig mewn Mathemateg a Saesneg yn bennaf [gweler Tabl 16 isod].

Yn 2013, roedd y raddfa gwelliant yng Ngwynedd yn fwy na'r hyn welwyd yn genedlaethol ar gyfer bron pob un o'r dangosyddion. Yn 2014, mae'r cynnydd yn y mwyafrif o'r dangosyddion yn cymharu'n ffafriol gyda'r cynnydd cenedlaethol :

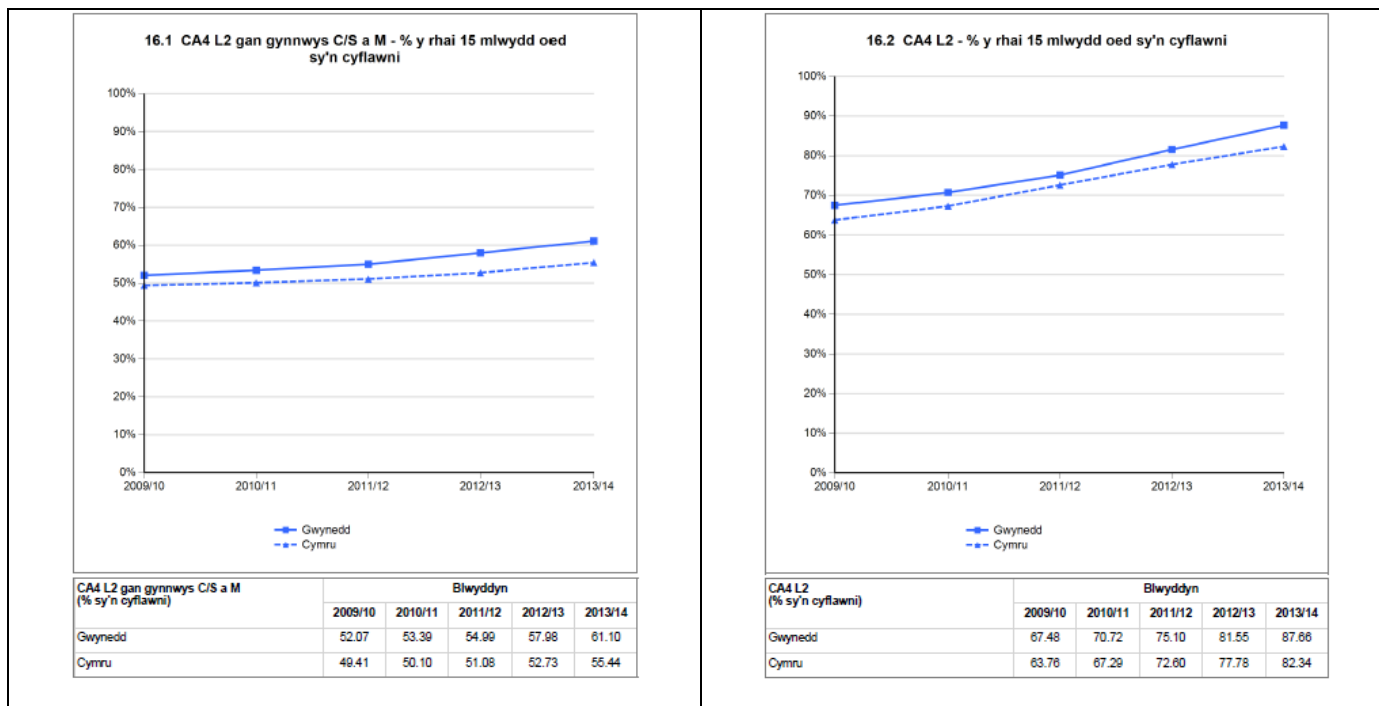
Tabl 12: Cynnydd yng Ngwynedd o'i gymharu a'r cynnydd cenedlaethol

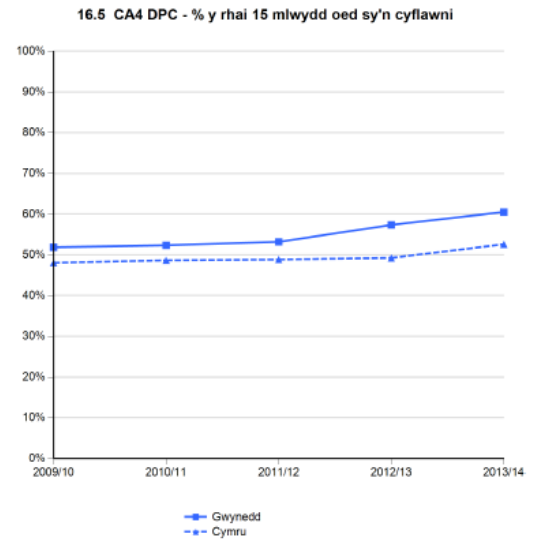
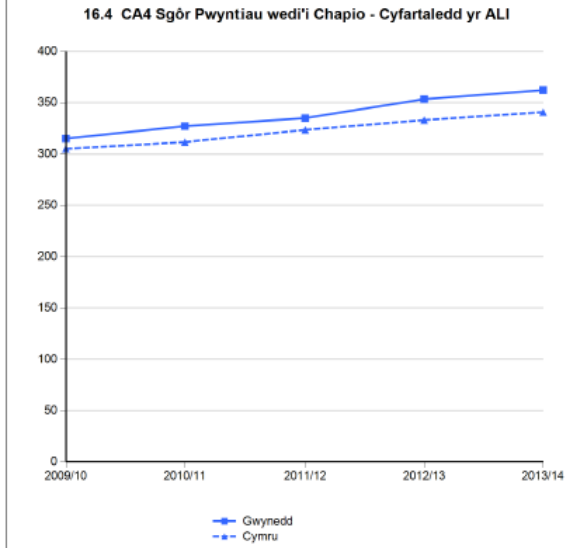
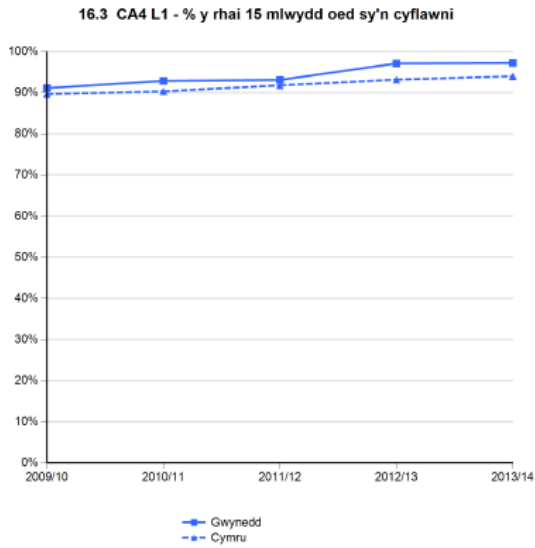
Dangosydd	Cynnydd 2012> 2013 Gwynedd	Cynnydd 2012> 2013 Cymru	Cynnydd 2013> 2014 Gwynedd	Cynnydd 2013> 2014 Cymru	Cynnydd 2012> 2014 Gwynedd	Cynnydd 2012> 2014 Cymru
TL2+	+3.0%	+1.6%	+3.1%	+2.7%	+6.1%	+4.3
TL2	+6.4%	+5.2%	+6.2 %	+4.5%	+12.6%	+9.7
TL1	+4.0%	+1.4%	+0.1%	+0.8%	+4.1%	+2.2
DPC	+4.1%	+0.3%	+3.2%	+3.4%	+7.4%	+3.7
SPC	+18.4	+9.6	+8.8	+7.6	+27.2	+17.2
Cymraeg	-4.0%	-0.3%	+0.5%	+0.2%	-3.5%	-0.1%
Saesneg	+2.5%	+0.7%	+2.6%	+3.3%	+5.1%	+4.0%
Mathemateg	+3.5%	+1.9%	+3.0%	+1.4	+6.5%	+3.3%
Gwyddoniaeth	+13.2%	+4.2%	+9.1%	+7.5%	+22.3%	+11.7%

Mae'r cynnydd a welwyd rhwng 2012 >2014 yng Ngwynedd ar gyfer pob dangosydd yn uwch na'r cynnydd cenedlaethol cyfatebol ac eithrio yn y Gymraeg.

Mae'r graffiau isod yn dangos perfformiad Gwynedd yn y prif ddangosyddion o'i gymharu â pherfformiad Cymru dros gyfnod treigl o 2009 i 2014. Fel y disgwylir, mae Gwynedd yn perfformio yn well na'r ffigwr cenedlaethol ar gyfer pob un o'r prif ddangosyddion.

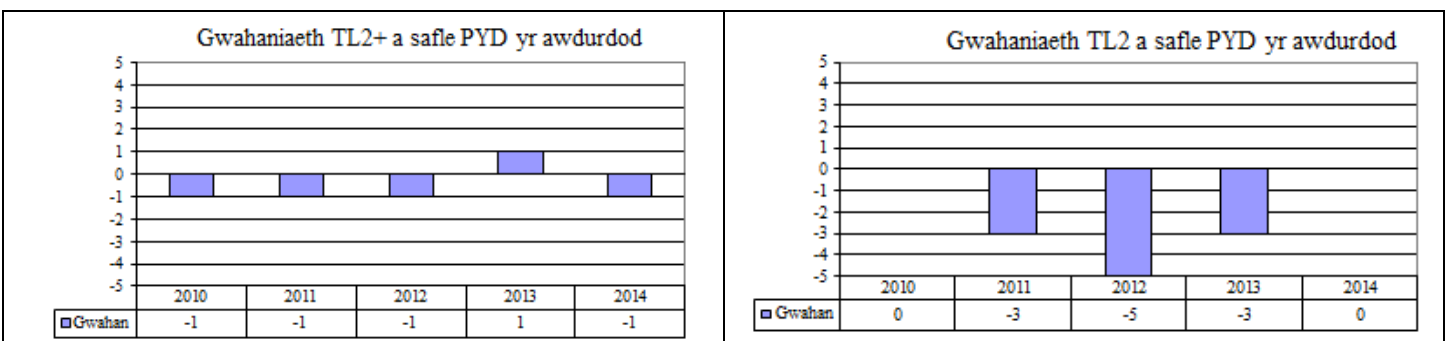
Tabl 13: Perfformiad Gwynedd yn y prif ddangosyddion o'i gymharu â pherfformiad Cymru

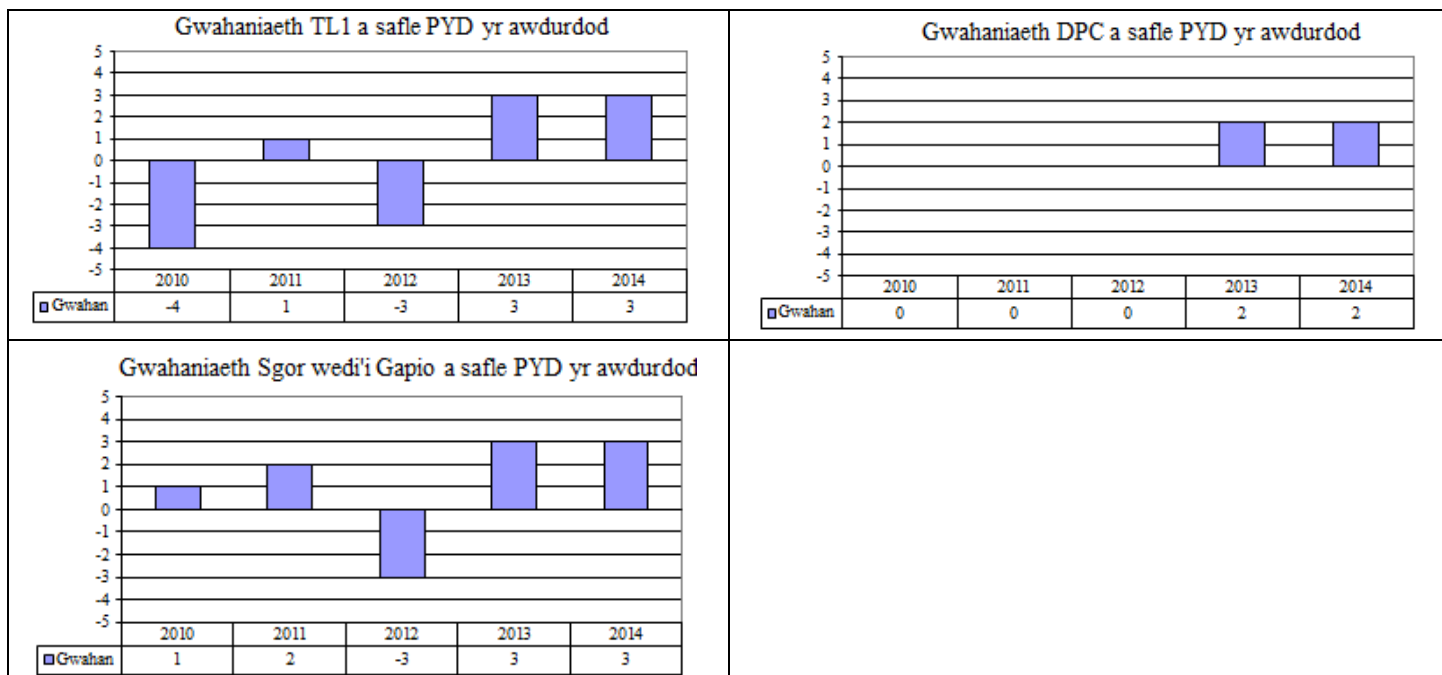




Mae perfformiad Gwynedd mewn cymhariaeth ac awdurdodau Cymru yn dda [gweler Tabl 11 uchod a'r graffiau isod]. Mae safle prydau cinio am ddim [PYD] Gwynedd wedi bod oddeutu 5ed o'r holl awdurdodau yng Nghymru dros nifer o flynyddoedd [4ydd yn 2014]. Mae perfformiad Gwynedd yn y Trothwy Lefel 1 [1af], Trothwy Lefel 2 [4ydd], Trothwy Lefel 2 gan gynnwys Cymraeg neu Saesneg a Mathemateg [5ed], y Dangosydd Pynciau Craidd [2ail] a'r Sgôr Pwyntiau wedi'i Gapio [1af] yn uwch neu'n debyg i safle PYD yr awdurdod. Mae hyn yn dda.

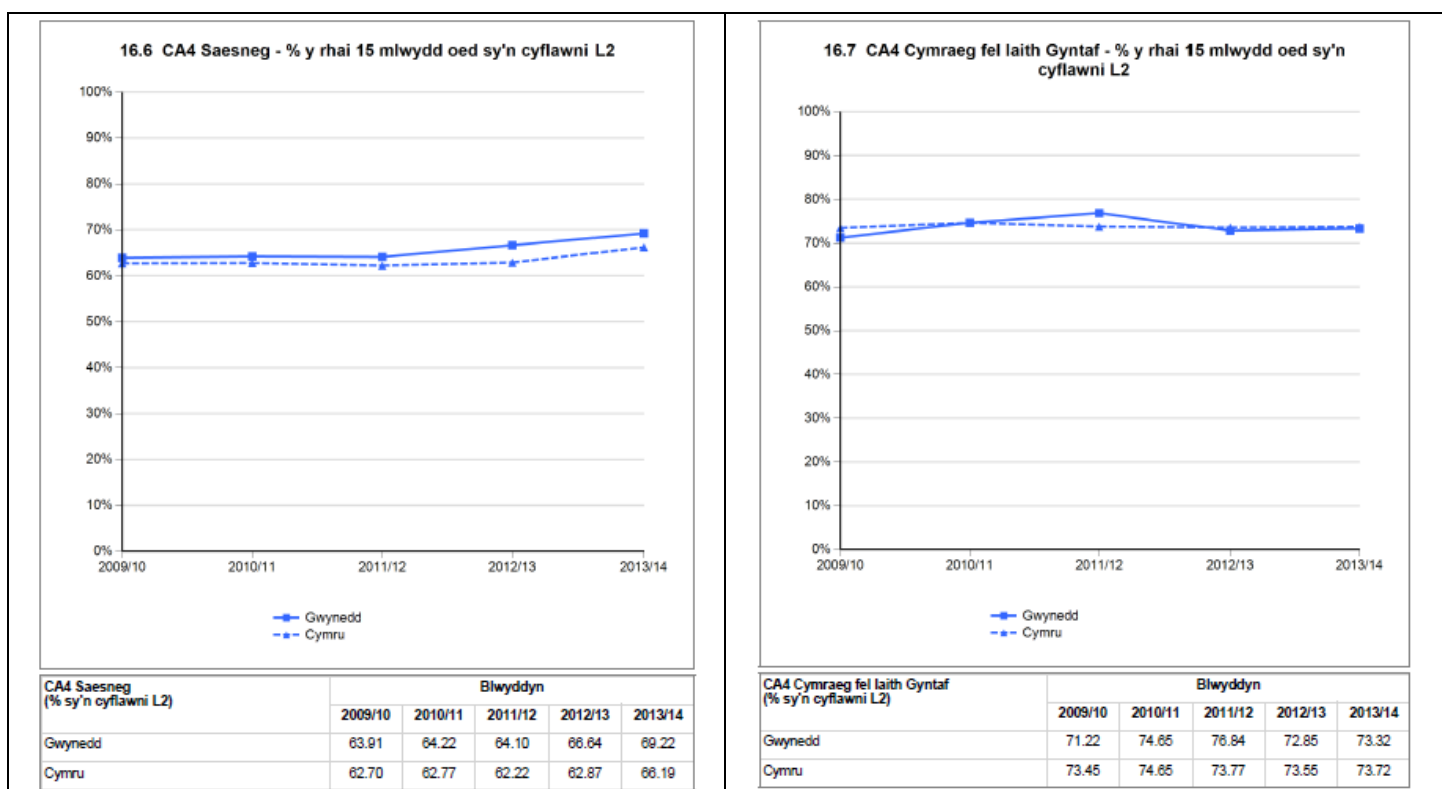
Tabl 14: Perfformiad disgyblion 15 oed mewn cymhariaeth â safle PYD



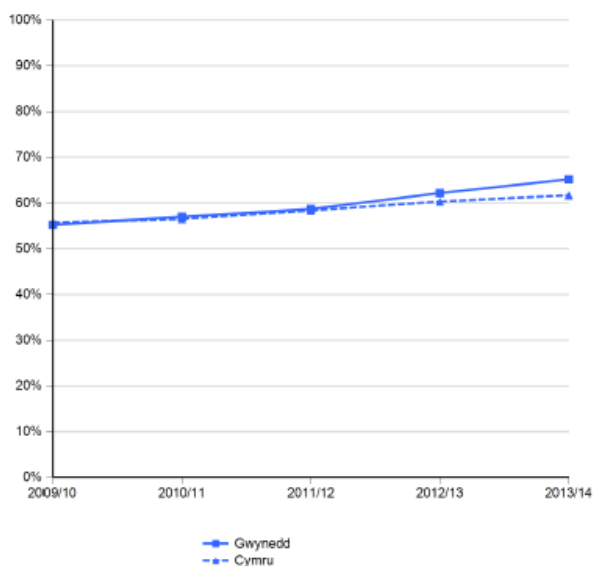


Mae'r graffiau isod yn dangos perfformiad Gwynedd yn y pynciau craidd o'i gymharu â pherfformiad Cymru dros gyfnod treigl o 2010 i 2014.

Tabl 15: Perfformiad disgyblion 15 oed yn y pynciau craidd

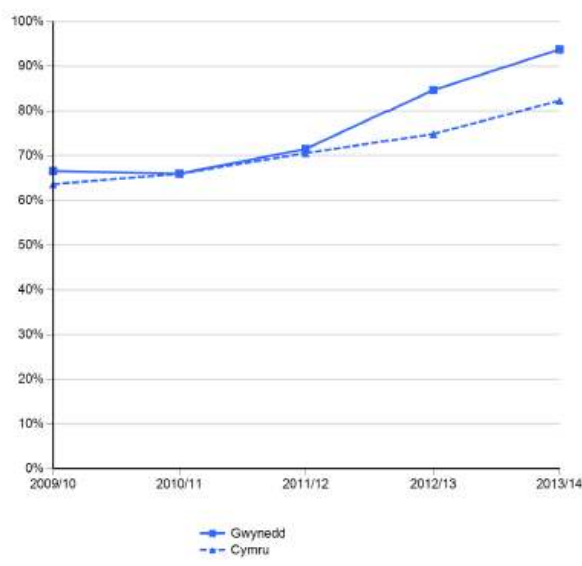


16.8 CA4 Mathemateg - % y rhai 15 mlwydd oed sy'n cyflawni L2



CA4 Mathemateg (% sy'n cyflawni L2)	Blwyddyn				
	2009/10	2010/11	2011/12	2012/13	2013/14
Gwynedd	55.22	57.00	58.68	62.17	65.16
Cymru	55.75	56.50	58.36	60.31	61.70

16.9 CA4 Gwyddoniaeth - % y rhai 15 mlwydd oed sy'n cyflawni L2

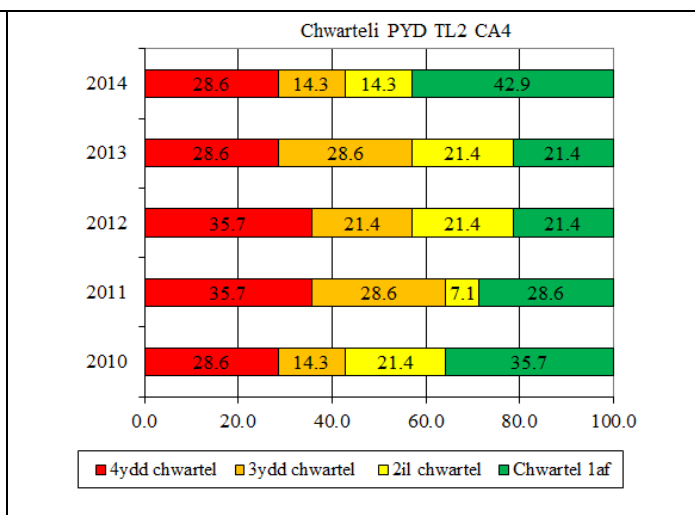
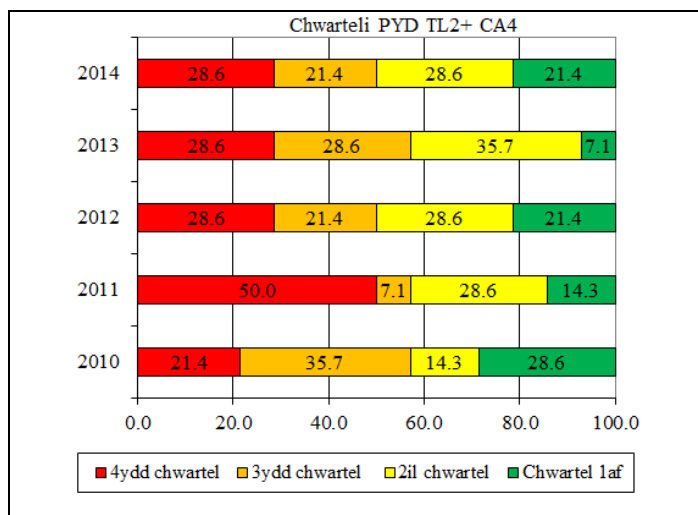


CA4 Gwyddoniaeth (% sy'n cyflawni L2)	Blwyddyn				
	2009/10	2010/11	2011/12	2012/13	2013/14
Gwynedd	66.57	65.98	71.48	84.67	93.75
Cymru	63.83	65.93	70.56	74.85	82.30

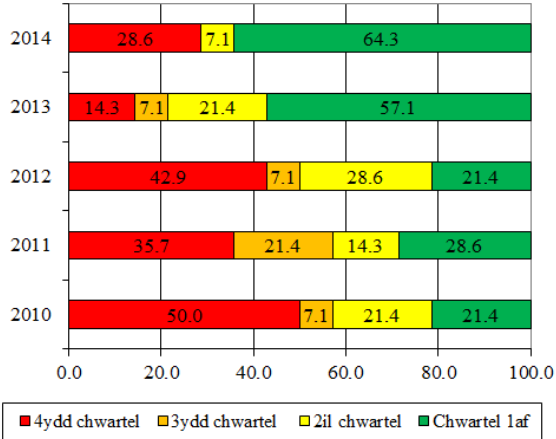
Yn 2014, mae Gwynedd yn perfformio'n uwch na Chymru ymhob un o'r pynciau craidd ac eithrio'r Gymraeg. Fodd bynnag, nid yw'r gymhariaeth ar gyfer y Gymraeg yn un teg oherwydd cynifer o'r cohort sy'n cael ei asesu yn y famiaith yng Ngwynedd mewn cymhariaeth ag ardaloedd eraill. Mae'r cynnydd treigl yn y Saesneg, Mathemateg a Gwyddoniaeth rhwng 2009-10 a 2013-14 yn well na'r cynnydd cenedlaethol. Fodd bynnag, yn 2014 mae gormod o ysgolion uwchradd yn parhau yn yr hanner isaf o'r meincnodau PYD mewn Mathemateg a Saesneg [gweler Tabl 16 isod]. Mae'r ffigur ar gyfer Gwyddoniaeth Lefel 2 yn cynnwys cymhwyster y BTEC sy'n bennaf gyfrifol am y cynnydd sylweddol mewn perfformiad a welwyd dros y blynyddoedd diwethaf.

Mae'r graffiau isod yn dangos dosraniad yr 14 ysgol uwchradd yn y chwarteli cenedlaethol prydau ysgol am ddim ar gyfer y prif ddangosyddion a'r pynciau craidd dros y cyfnod 2010-14.

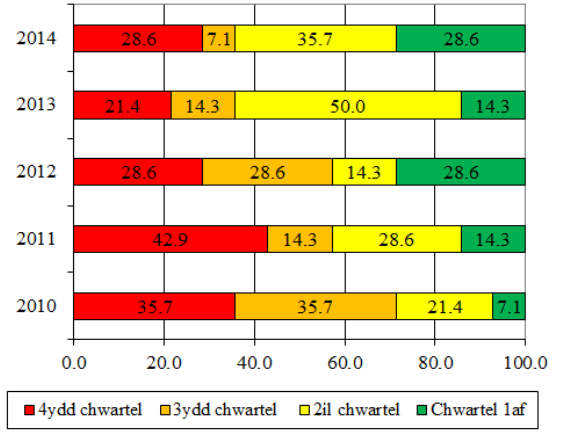
Tabl 16: Dosraniad ysgolion unigol ym meincnodau cenedlaethol PYD



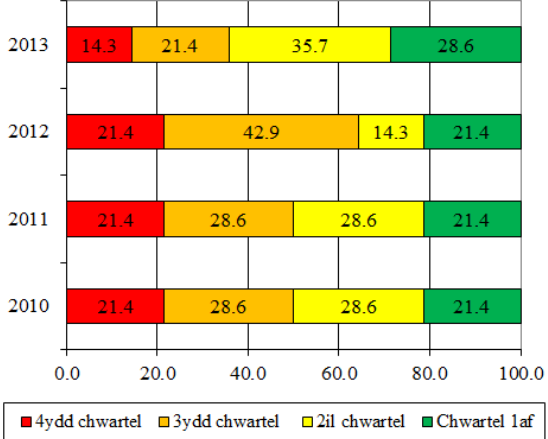
Chwarteli PYD TL1 CA4



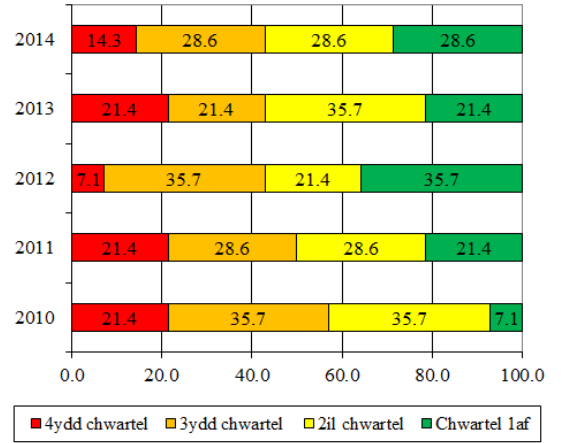
Chwarteli PYD DPC CA4



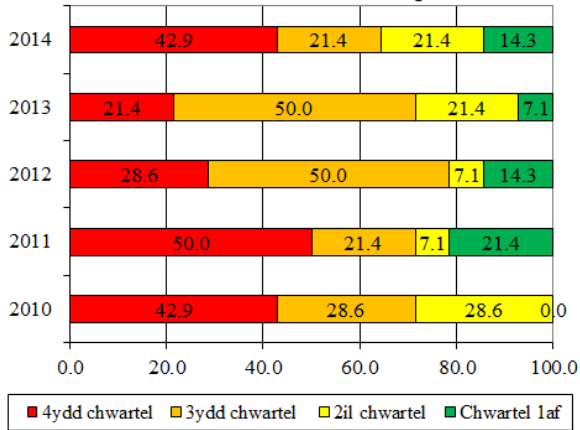
Chwarteli PYD Sgor pwyntiau wedi'i gapio CA4



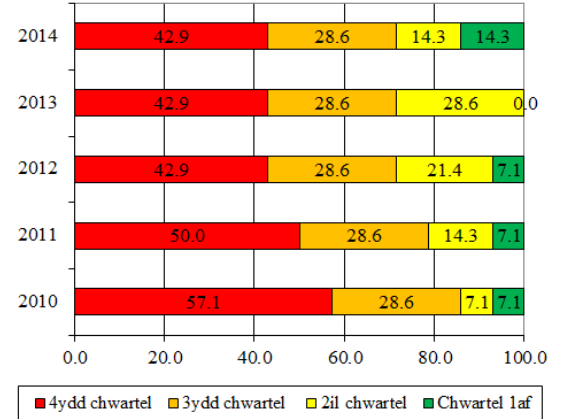
Chwarteli PYD Lefel 2 Cymraeg CA4



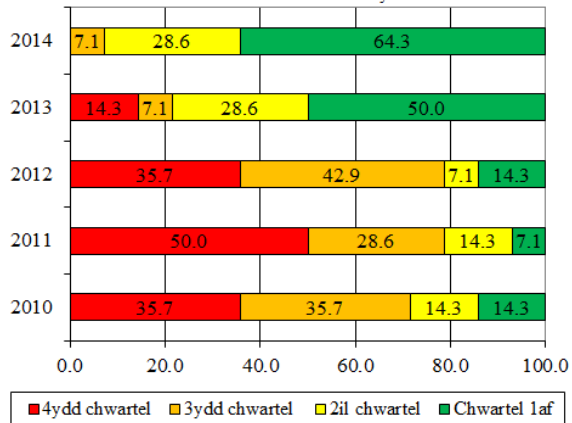
Chwarteli PYD Lefel 2 Saesneg CA4



Chwarteli PYD Lefel 2 Mathemateg CA4



Chwarteli PYD Lefel 2 Gwyddoniaeth CA4

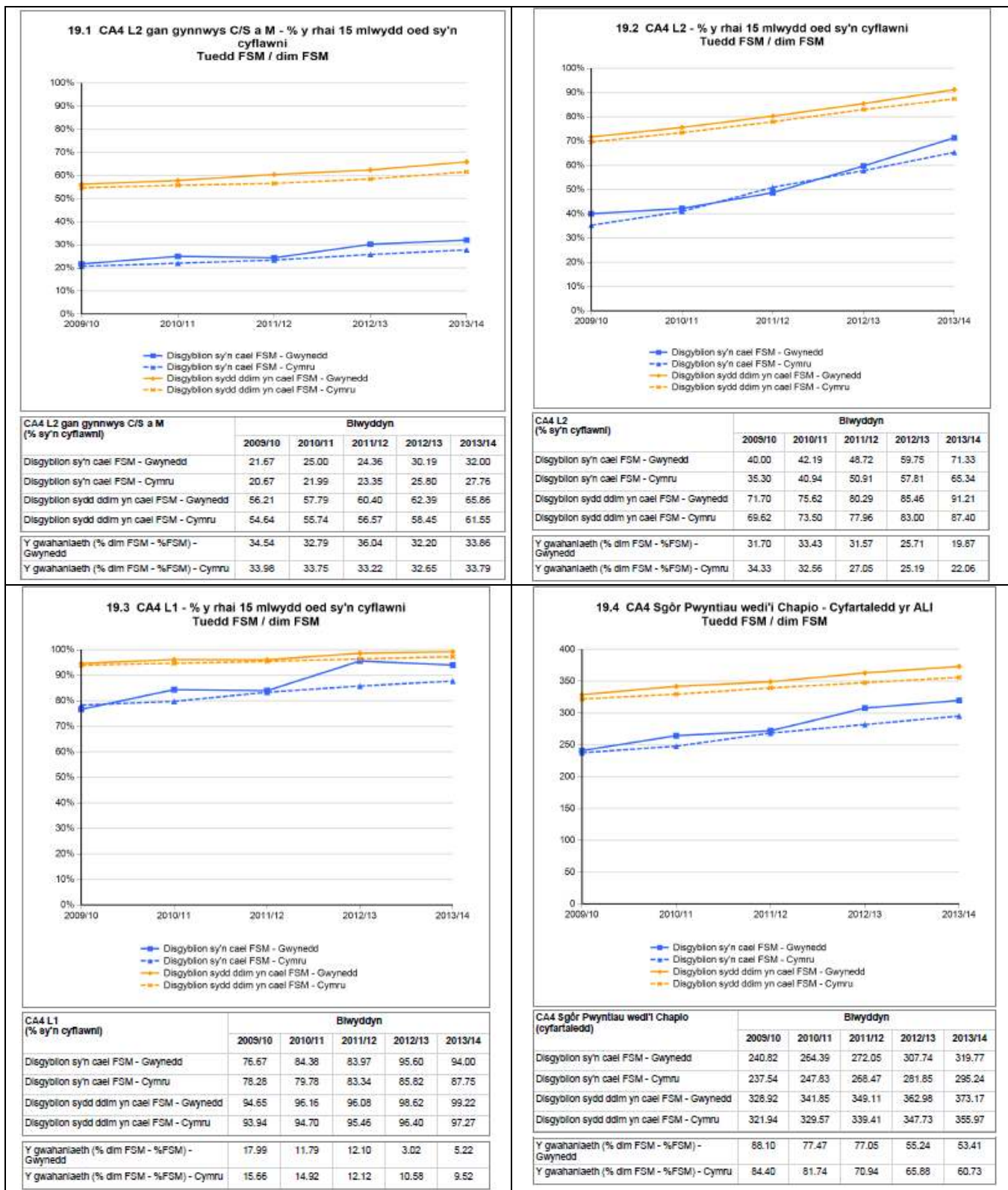


Yn 2014, mae dosbarthiad y prif ddangosydd TL2+ yn erbyn meincnodau cenedlaethol wedi gwella ond yn parhau yn siomedig gyda hanner yr ysgolion yn yr hanner isaf o'u Teulu PYD. Mae tair ysgol wedi bod yn yr hanner isaf ar gyfer y TL2+ am dair blynedd neu fwy yn olynol. Caiff hyn ei adlewyrchu hefyd yn y sefyllfa ar gyfer y Saesneg a Mathemateg [gyda 71.4% o'r ysgolion islaw'r canolrif ar gyfer Mathemateg a 64.6% ar gyfer y Saesneg yn 2014]. Mae 6 ysgol yn y chwarter isaf ar gyfer y ddau bwnc yn 2014 gyda 6 ysgol hefyd wedi bod islaw'r canolrif am dair blynedd yn olynol [ond nid yr un ysgolion ymhob achos ar gyfer Mathemateg a'r Saesneg].

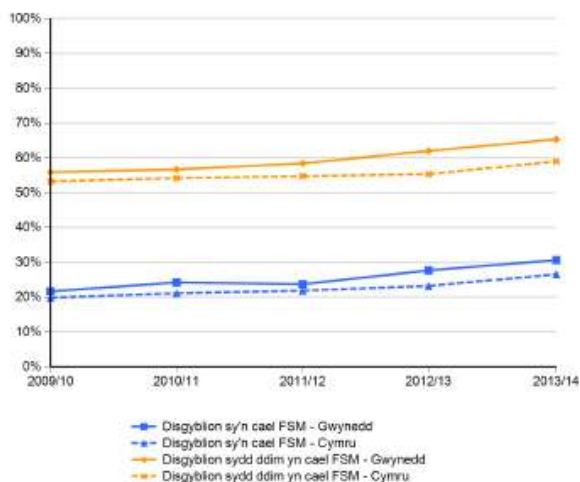
Mae dosraniad yr ysgolion yn y meincnodau PYD yn fwy cadarnhaol ar gyfer y prif ddangosyddion eraill gyda 71.4% yn yr hanner uchaf ar gyfer y TL1; 57.1% ar gyfer y TL2; 64.3% ar gyfer y Sgôr Pwyntiau wedi'i Gapio; 64.3% ar gyfer y DPC; 57.1% ar gyfer y Gymraeg a 92.9% ar gyfer Gwyddoniaeth L2. Fodd bynnag, mae 2 ysgol wedi bod yn yr hanner isaf am dair blynedd yn olynol ar gyfer y TL1; 1 ysgol ar gyfer y TL2; 2 ysgol ar gyfer y Sgôr Pwyntiau wedi'i Gapio; 1 ysgol ar gyfer y DPC a 2 ysgol ar gyfer y Gymraeg.

Mae'r graffiau isod yn cymharu perfformiad dysgwyr sydd â hawl i brydau ysgol am ddim [PYD] gyda pherfformiad y rhai sydd ddim.

Tabl 17: Cymharu perfformiad dysgwyr PYD/Dim PYD



**19.5 CA4 DPC - % y rhai 15 mlwydd oed sy'n cyflawni
Tuedd FSM / dim FSM**

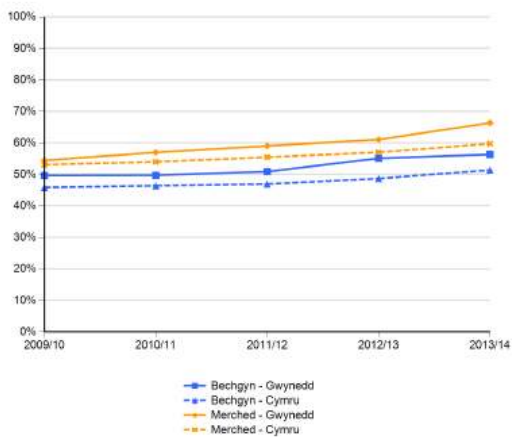


CA4 DPC (% sy'n cyflawni)	Blwyddyn				
	2009/10	2010/11	2011/12	2012/13	2013/14
Disgyblon sy'n cael FSM - Gwynedd	21.67	24.22	23.72	27.67	30.67
Disgyblon sy'n cael FSM - Cymru	19.83	21.13	21.89	23.23	26.56
Disgyblon sydd ddim yn cael FSM - Gwynedd	55.90	56.67	58.39	61.98	65.34
Disgyblon sydd ddim yn cael FSM - Cymru	53.24	54.18	54.74	55.34	58.99
Y gwahaniaeth (% dim FSM - %FSM) - Gwynedd	34.23	32.46	34.68	34.31	34.68
Y gwahaniaeth (% dim FSM - %FSM) - Cymru	33.40	33.04	32.85	32.11	32.42

Dros y cyfnod treigl, yn ddiethriad ar draws pob dangosydd, mae perfformiad dysgwyr PYD a Dim PYD Gwynedd yn CA4 yn well na'r ffigwr cyfatebol cenedlaethol. Rhwng 2013>2014 gwelir cynnydd ym mherfformiad dysgwyr PYD yn y TL2+ [+2.81% i 32.0% mewn cymhariaeth gyda cynnydd o +1.9% i 27.7% yn genedlaethol], y SPC a'r DPC a chynnydd sylweddol yn achos y L2. Mae gostyngiad o -1.6% wedi bod yn y ganran sy'n llwyddo ar L1. Fodd bynnag, rhwng 2013>2014, mae'r bwlch PYD/Dim PYD wedi cynyddu yn y TL2+ [+1.6% i 33.8% mewn cymhariaeth gyda chynnydd o +1.4% i 33.7% yn genedlaethol].

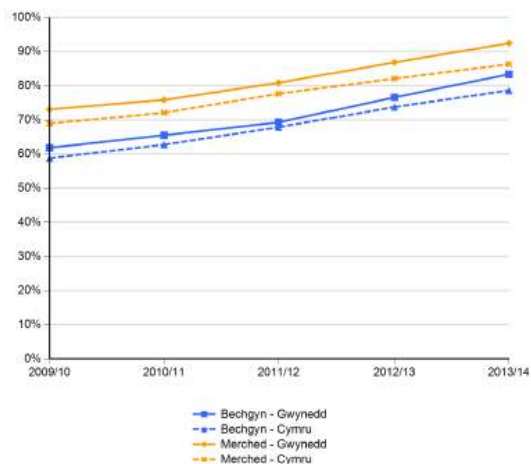
Tabl 18: Cymharu perfformiad bechgyn a merched

17.1 CA4 L2 gan gynnwys C/S a M - % y bechgyn a'r merched sy'n cyflawni



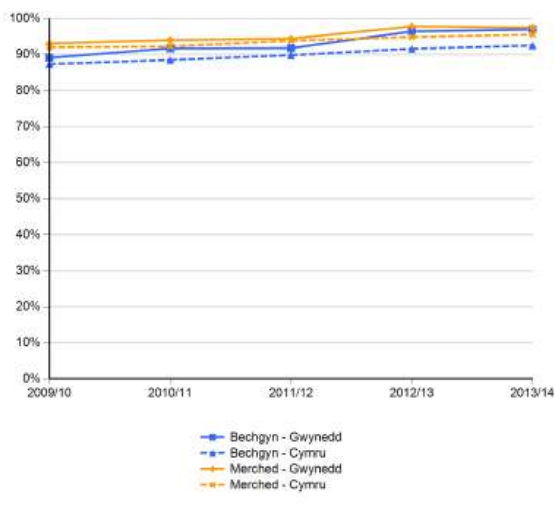
CA4 L2 gan gynnwys C/S a M (% sy'n cyflawni)	Blwyddyn				
	2009/10	2010/11	2011/12	2012/13	2013/14
Bechgyn - Gwynedd	49.65	49.71	50.87	55.10	56.32
Bechgyn - Cymru	46.98	46.39	46.94	48.69	51.37
Merched - Gwynedd	54.44	56.98	59.03	61.05	66.35
Merched - Cymru	53.06	53.99	55.45	57.03	59.74
Y gwahaniaeth (% bechgyn - % merched) - Gwynedd	-4.80	-7.27	-8.16	-5.96	-10.03
Y gwahaniaeth (% bechgyn - % merched) - Cymru	-7.20	-7.60	-8.52	-8.33	-8.37

17.2 CA4 L2 - % y bechgyn a'r merched sy'n cyflawni



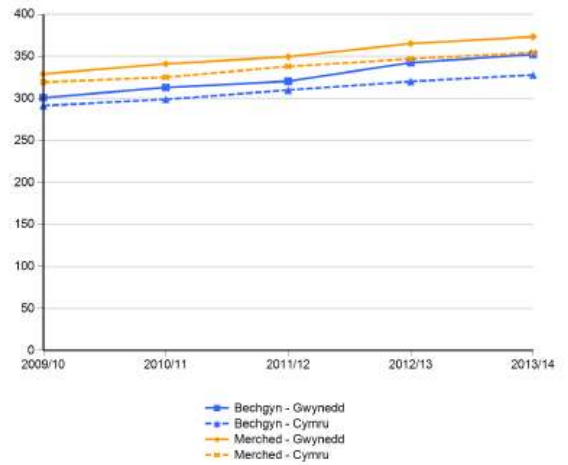
CA4 L2 (% sy'n cyflawni)	Blwyddyn				
	2009/10	2010/11	2011/12	2012/13	2013/14
Bechgyn - Gwynedd	61.81	65.47	69.26	76.58	83.33
Bechgyn - Cymru	58.77	62.72	67.83	73.74	78.61
Merched - Gwynedd	73.06	75.84	80.84	86.82	92.42
Merched - Cymru	68.90	72.07	77.63	82.07	86.28
Y gwahaniaeth (% bechgyn - % merched) - Gwynedd	-11.25	-10.37	-11.59	-10.24	-9.08
Y gwahaniaeth (% bechgyn - % merched) - Cymru	-10.14	-9.35	-9.80	-8.33	-7.67

17.3 CA4 L1 - % y bechgyn a'r merched sy'n cyflawni



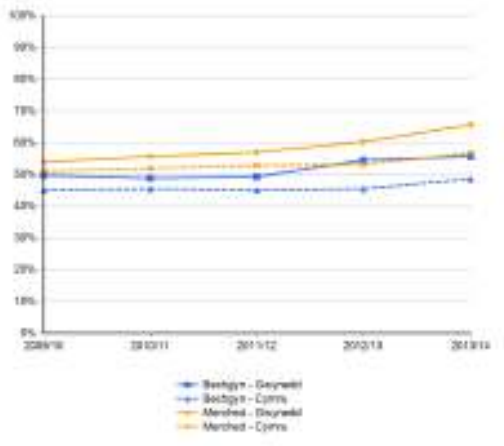
CA4 L1 (% sy'n cyflawni)	Blwyddyn				
	2009/10	2010/11	2011/12	2012/13	2013/14
Bechgyn - Gwynedd	89.11	91.69	91.76	96.42	96.98
Bechgyn - Cymru	87.35	88.49	89.82	91.59	92.50
Merched - Gwynedd	93.06	93.99	94.39	97.80	97.47
Merched - Cymru	92.03	92.24	93.83	94.85	95.55
Y gwahaniaeth (% bechgyn - % merched) - Gwynedd	-3.95	-2.30	-2.63	-1.39	-0.49
Y gwahaniaeth (% bechgyn - % merched) - Cymru	-4.69	-3.75	-4.01	-3.25	-3.05

17.4 CA4 Sgôr Pwyntiau wedi'i Chapio - Cyfartaledd bechgyn a merched



CA4 Sgôr Pwyntiau wedi'i Chapio (cyfartaledd)	Blwyddyn				
	2009/10	2010/11	2011/12	2012/13	2013/14
Bechgyn - Gwynedd	300.78	312.90	320.33	342.46	352.13
Bechgyn - Cymru	291.27	298.75	309.85	320.05	327.83
Merched - Gwynedd	329.05	340.98	349.46	365.06	373.28
Merched - Cymru	319.26	325.01	337.96	346.89	354.52
Y gwahaniaeth (% bechgyn - % merched) - Gwynedd	-28.28	-28.08	-29.13	-22.60	-21.15
Y gwahaniaeth (% bechgyn - % merched) - Cymru	-27.99	-26.27	-28.11	-26.83	-26.69

17.5 CA4 DPC - % y bechgyn a'r merched sy'n cyflawni



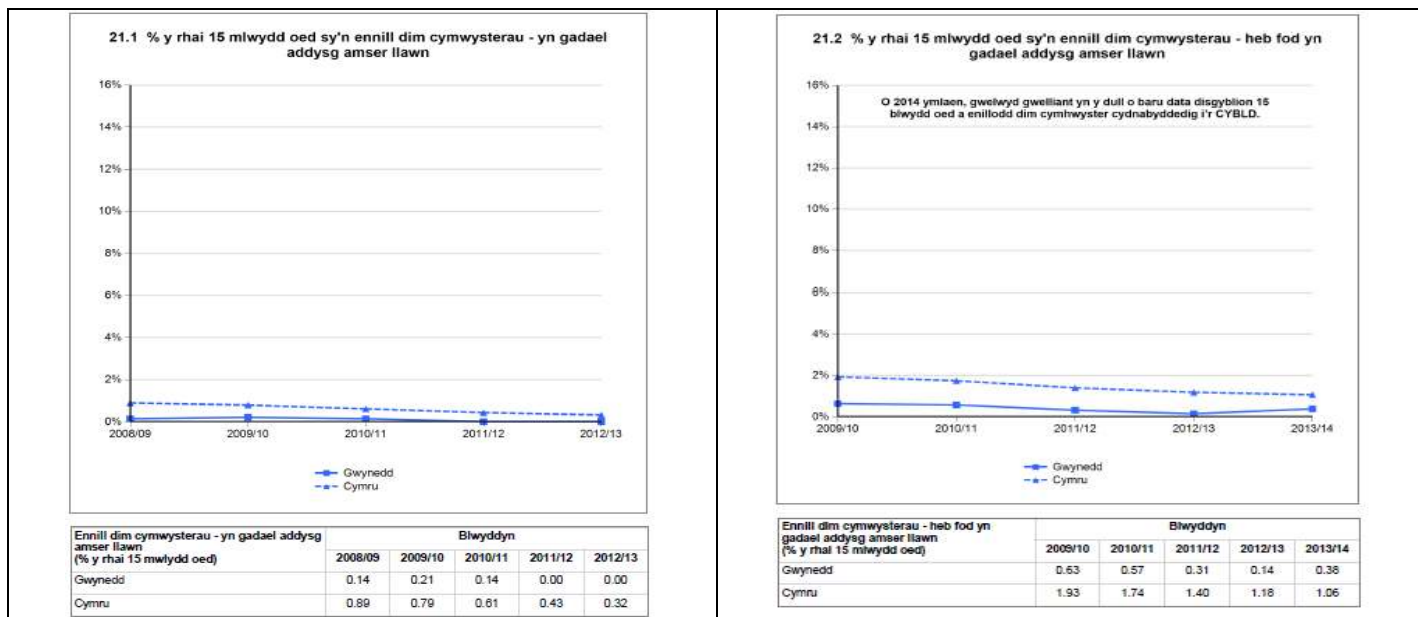
CA4 DPC (% sy'n cyflawni)	Blwyddyn				
	2009/10	2010/11	2011/12	2012/13	2013/14
Bechgyn - Gwynedd	49.79	45.65	49.39	54.55	55.75
Bechgyn - Cymru	45.12	45.51	45.13	45.58	46.88
Merched - Gwynedd	55.89	66.79	67.01	68.32	69.72
Merched - Cymru	51.99	51.96	52.88	53.21	58.79
Y gwahaniaeth (% bechgyn - % merched) - Gwynedd	-4.18	-8.87	-7.72	-5.70	-9.67
Y gwahaniaeth (% bechgyn - % merched) - Cymru	-8.94	-4.48	-7.75	-7.71	-8.10

Yn 2014, mae perfformiad bechgyn ymhob un o'r prif ddangosyddion yn well yn yr awdurdod na'r ffigwr cyfatebol cenedlaethol [perfformiad merched hefyd yn well na'r ffigwr cyfatebol cenedlaethol]. Fodd bynnag, mae'r gwahaniaeth rhwng perfformiad bechgyn a merched yn fwy yng Ngwynedd na'n genedlaethol ar gyfer y TL2+ [-10.03% Gwynedd; -8.37% Cymru], TL2 [-9.08% Gwynedd; -7.67% Cymru], a'r DPC [-9.97% Gwynedd, -8.10% Cymru]. Mae'r bwlch hefyd ychydig yn fwy ar gyfer y Saesneg [-19.85% Gwynedd, -17.86% Cymru], y Gymraeg [-20.19% Gwynedd, -18.03% Cymru] a Mathemateg [-4.08% Gwynedd, -1.59% Cymru].

Tabl 19 : % rhai 15 oed sy'n ennill dim cymwysterau ac yn gadael addysg llawn amser/heb fod yn gadael addysg llawn amser.

Gadael heb gymhwyster ac yn gadael addysg llawn amser					
	2010	2011	2012	2013	2014
Gwynedd	0.21	0.14	0.00	0.00	Data ddim yn cael ei gasglu bellach.
Cymru	0.79	0.61	0.43	0.32	
Gadael heb gymhwyster heb fod yn gadael addysg llawn amser					
	2010	2011	2012	2013	2014
Gwynedd	0.63	0.57	0.31	0.14	0.38
Cymru	1.93	1.74	1.40	1.18	1.06

Dygir sylw at y ffaith fod canran y disgyblion sydd yn gadael addysg llawn amser heb gymhwyster cydnabyddedig [boed yn gadael neu yn parhau mewn addysg llawn amser] wedi lleihau dros y cyfnod 2009-2013 ond gyda chynnydd bychan rhwng 2013-2014. Fodd bynnag, mae'r perfformiad treigl yn cymharu'n dda iawn gyda'r ffigwr cenedlaethol cyfatebol ac mae'r % rhwng 2012 a 2014 yn rhagorol.



Tabl 20 : Effaith gweithredu mewn ysgolion gafodd gynhaliath/ymyrraeth yn ystod 2013-14 [+/-]

Ysgolion 2014	TL2+			Cymraeg			Saesneg			Mathemateg		
	2013	2014	+/-	2013	2014	+/-	2013	2014	+/-	2013	2014	+/-
	62.3	59.6	-2.7	67.2	77.6	10.4	76.8	76.9	0.1	69.5	61.5	-8.0
	57.8	70.4	12.6	77.9	88.2	10.3	71.8	81.5	9.7	60.9	72.2	11.3
	63.5	68.7	5.2	74.8	80.2	5.4	64.8	67.2	2.4	70.9	74.0	3.1
	62.3	55.7	-6.6	77.6	79.7	2.1	67.0	67.1	0.1	63.5	55.7	-7.8
	58.2	69.5	11.3	61.6	67.6	6.0	65.6	76.7	11.1	68.6	72.6	4.0
	49.3	48.6	-0.7	59.4	66.9	7.5	51.3	56.8	5.5	50.6	52.7	2.1
	66.0	76.2	10.2	51.3	46.7	-4.4	76.7	82.5	5.8	73.2	85.7	12.5

Mae'r tabl uchod yn crynhoi effaith y gweithredu mewn ysgolion gafodd gynhaliath/ymyrraeth yn ystod 2013-14. Bydd y gynhaliath a'r ymyrraeth yn parhau gyda'r ysgolion na wnaed cynnydd digonol.

Tabl 21 : Amrywiaeth Perfformiad v Targed CA4

Ysgolion 2014	TL2+		Cymraeg		Saesneg		Mathemateg	
	Targed	Perfformiad	Targed	Perfformiad	Targed	Perfformiad	Targed	Perfformiad
	82.6	59.6 [-23.0]	87.7	77.6	84.6	76.9	82.6	61.5
	70.3	70.4	84.3	88.2	81.4	81.5	75.9	72.0
	73.1	58.1 [-15.0]	81.7	73.9	79.5	68.8	75.2	61.3
	74.6	68.7	91.7	80.2	85.8	67.2	75.3	74.0
	74.2	55.7 [-18.5]	82.8	79.7	80.0	67.1	78.5	55.7
	61.2	64.5	74.1	73.8	70.9	64.5	61.2	71.0
	63.9	70.1	72.0	79.1	69.7	77.0	63.9	72.4
	68.1	59.2 [-8.9]	74.0	59.3	74.5	72.6	75.0	65.2
	68.4	69.5	66.6	67.6	82.1	76.7	69.8	72.6
	64.1	65.1	74.5	82.5	67.9	68.9	68.8	70.8
	76.5	48.8 [-27.7]	86.4	69.0	83.9	56.3	81.4	51.3
	63.1	48.6 [-14.5]	70.2	66.9	70.3	56.8	63.1	52.7
	69.5	65.2	75.0	72.5	73.9	78.3	69.5	67.4
	73.4	76.2	62.2	46.7	82.8	82.5	76.5	85.7

Mae bwch sylweddol rhwng targed a pherfformiad mewn oddeutu hanner ein hysgolion uwchradd. Bydd angen craffu a manylu ymhellach ar brosesau yr ysgolion o bennu targedau yn ystod 2014-15. Bydd GwE yn arwain Rhwydwaith Asesu i graffu ar arferion a phrosesau'r ysgolion ar gyfer asesu, gosod targedau, tracio cynnydd ac ymyrraeth â chysoni'r arferion gorau ar draws yr ysgolion.

Profion Darllen a Rhifedd

Mae perfformiad Gwynedd yn y Profion Darllen a Rhifedd yn gadarn ar draws yr oedran a'r gallu gyda Gwynedd yn perfformio'n well na chyfartaledd Cymru ar gyfer y pedwar prawf.

Ar ddiwedd B6, mae'r % sy'n sgorio 85+ a'r % sy'n sgorio 115+ yng Ngwynedd yn y Prawf Rhifedd Gweithdrefnol a'r Prawf Rhifedd Ymresymu yn sylweddol uwch na'r ffigyrau cenedlaethol. Mae perfformiad Gwynedd yn y Profion Darllen hefyd yn well na'r hyn a welir yn genedlaethol. Nid oes bwlch sylweddol i'w weld rhwng perfformiad yn y Gymraeg a'r Saesneg:

- Cymraeg: % sy'n sgorio llai na 85 Gwynedd 13.6% Cymru 15.0%; % sy'n sgorio mwy na 115 Gwynedd 18.2% Cymru 17.0%;
- Saesneg: % sy'n sgorio llai na 85 Gwynedd 12.1% Cymru 16.0%; % sy'n sgorio mwy na 115 Gwynedd 16.9% Cymru 16.0%.

Ar ddiwedd B9, mae'r % sy'n sgorio 85+ a'r % sy'n sgorio 115+ yng Ngwynedd yn y Prawf Rhifedd Gweithdrefnol a'r Prawf Rhifedd Ymresymu hefyd yn sylweddol uwch na'r ffigyrau cenedlaethol. Mae perfformiad Gwynedd yn y Profion Darllen hefyd yn well na'r hyn a welir yn genedlaethol. Fodd bynnag, mae bwlch sylweddol i'w weld rhwng perfformiad yn y Gymraeg a'r Saesneg ar y lefel uwch:

- Cymraeg: % sy'n sgorio llai na 85 Gwynedd 12.9% Cymru 15.0%; % sy'n sgorio mwy na 115 Gwynedd 25.6% Cymru 17.0%;
- Saesneg: % sy'n sgorio llai na 85 Gwynedd 15.2% Cymru 17.0%; % sy'n sgorio mwy na 115 Gwynedd 17.8% Cymru 17.0%.

Ôl-16

Mae'r ganran o rai 17 mlwydd oed sy'n cyflawni L3 wedi gostwng ychydig gyda 98.2% yn croesi'r trothwy [-0.1% ers 2013]. Mae'r ffigwr cenedlaethol wedi cynyddu i 97.1% [+0.6% ers 2013]. Mae'r Sgôr Pwyntiau Cyfartalog Ehangach [883.6] hefyd wedi gostwng eleni ond mae'r ffigwr yn parhau i fod yn sylweddol uwch na'r cyfartaledd cenedlaethol [803.1]. Mae'r ganran enillodd raddau A-E ar draws yr holl bynciau Lefel A [99%] hefyd yn uwch na'r ffigwr cenedlaethol gyda'r % sydd wedi ennill graddau A*-A wedi cynyddu i 28%.

Bagloriaeth Cymru 14-16 ac 16+

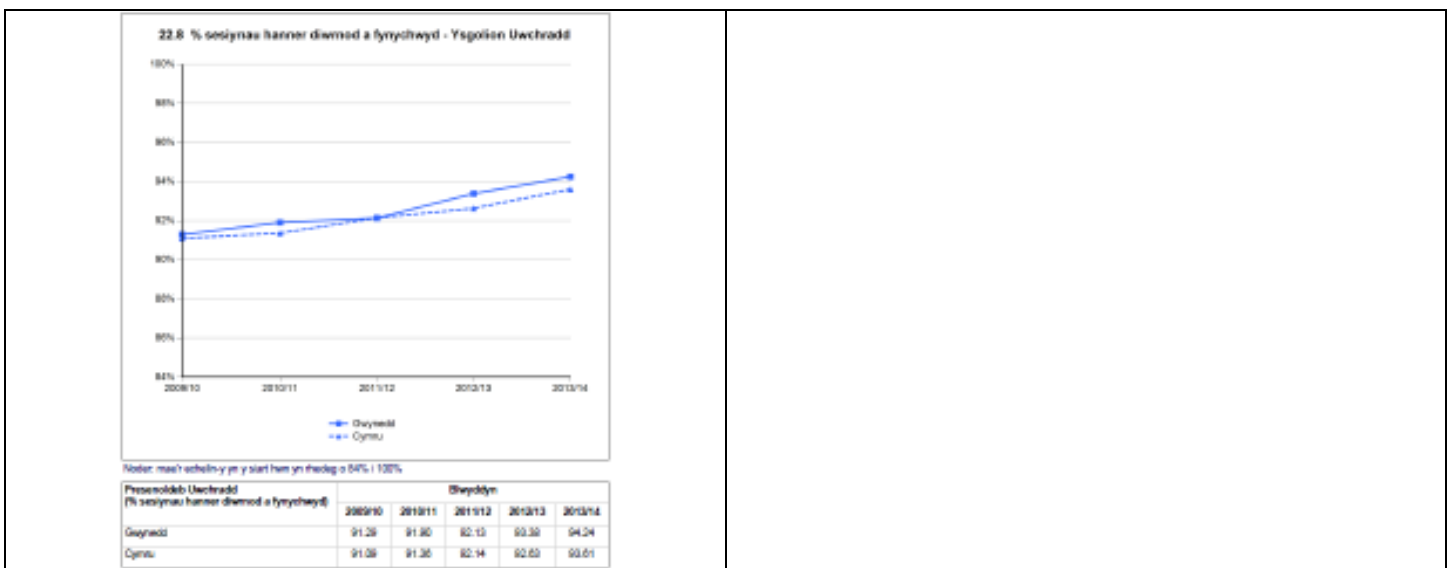
Mae perfformiad yn y BAC yn gadarn iawn eto eleni gyda 96.9% [157 o ddysgwyr allan o 162 ymgeisydd] ar draws 6 sefydliad yn ennill y diploma llawn ar y Lefel Uwch. Nid yw'r Bac Uwch yn cael ei gynnig mewn un ysgol ac o'r herwydd dim ond 56.7% o gohort B13 sydd wedi llwyddo i ennill y cymhwyster.

Ar draws 12 o'r 14 ysgol, mae 95.0% [706] o'r ymgeiswyr wedi llwyddo i ennill y diploma llawn ar y Lefel Ganolradd. Mae hyn yn 53.7% o holl gohort B11. Mae 96.4% [186 dysgwr] wedi llwyddo i ennill y diploma llawn ar y Lefel Sylfaenol. Golyga hyn fod 67.8% o'r cohort ym M1.11 wedi llwyddo i ennill y Fagloriaeth ar Lefel Ganolradd neu Sylfaenol [84.2% o cohort y 12 ysgol sy'n cyflwyno'r Bac i ddysgwyr 14-16].

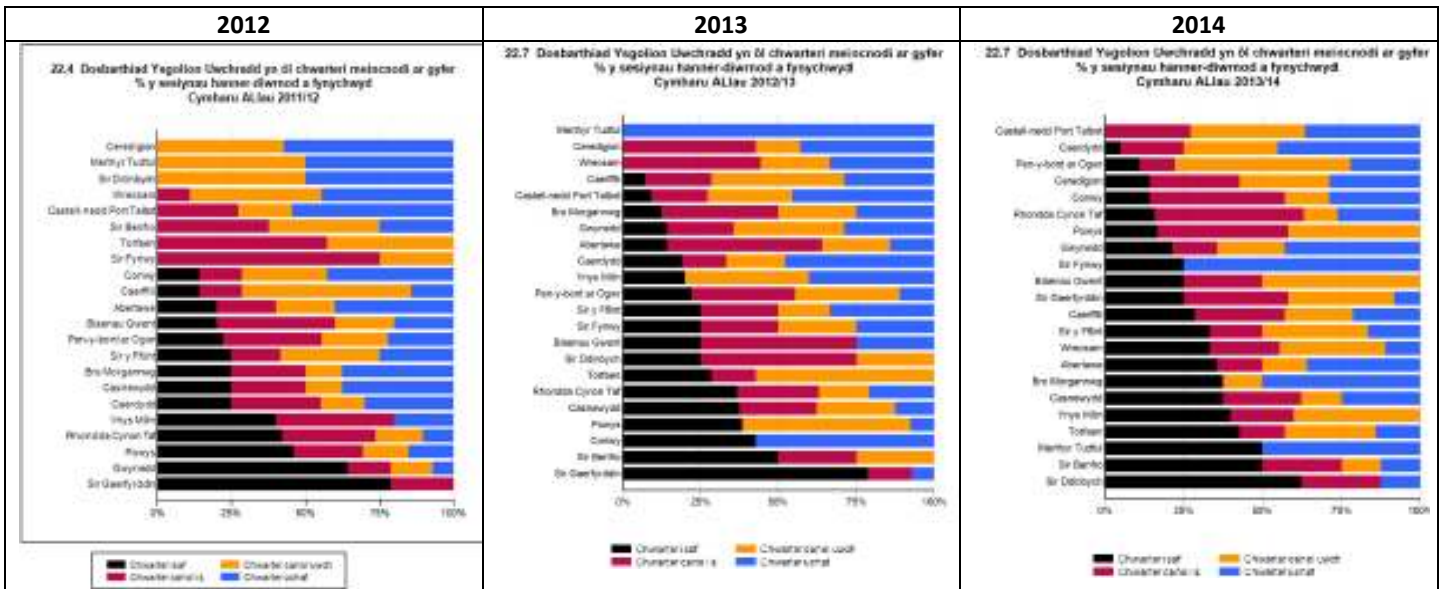
Presenoldeb

Mae presenoldeb yn yr ysgolion uwchradd wedi cynyddu ymhellach yn 2014 [94.2% cynnydd o 0.86%] ar ôl cynnydd sylweddol yn 2013 [93.4% a chynnydd o 1.25%]. Mae'r ffigyrau hyn yn uwch na'r ffigyrau cenedlaethol cyfatebol [93.4% yn 2014, 92.6% yn 2013]. Roedd y nifer o ysgolion oedd yn y chwarter isaf yn y meincnodau PYD wedi gostwng o 71.4% [10 ysgol] yn 2012 i 14.3% [2 ysgol] yn 2013. Yn 2014, mae 6 ysgol yn y chwarter uchaf [42.9%], 3 ysgol yn yr ail chwarter [21.4%], 2 ysgol yn y trydydd chwarter [14.3%] a thair ysgol yn y chwarter isaf [21.4%]. Mae un ysgol uwchradd wedi bod yn y chwarter isaf am 3 blynedd yn olynol gyda dwy arall wedi bod yn yr hanner isaf dros gyfnod treigl.

Tabl 22 : % Presenoldeb ysgolion uwchradd Gwynedd o'i gymharu â Chymru



Tabl 23: Dosraniad presenoldeb ysgolion uwchradd Gwynedd ym meincnodau cenedlaethol PYD o'i gymharu â'r holl awdurdodau



Mae data yn dangos fod presenoldeb yn y cynradd wedi cynyddu yn 2014 i 95.1% [ffigyrau 2013 Gwynedd 94.3%; Cymru 93.7%].

Deilliannau Arolygiadau Ysgolion

Yn ystod blwyddyn addysgol 2013-2014, bu i Estyn gynnal arolygiad mewn 20 o ysgolion Gwynedd. Mewn 14 [70%] o'r rheiny, dyfarnwyd barn Da neu well i'r ddwy Farn Gyffredinol a'r tri Cwestiwn Allweddol [ac eithrio un ysgol ble dyfarwyd Didgonol am Gwestiwn Allweddol 3]. Mewn un ysgol uwchradd, dyfanwyd barn Rhagorol am y ddwy Farn Gyffredin a'r 3 Cwestiwn Allweddol ac mewn un ysgol gynradd cafwyd barn Rhagorol am ddau Gwestiwn Allweddol a'r farn Rhagolygon Gwella. Mewn 3 ysgol dyfarnwyd bod angen rhoi sylw pellach i rai agweddau penodol ac y dylai'r Awdurdod fonitro cynnydd. Mewn 4 ysgol arall, nodwyd y byddai Estyn yn cynnal ymweliad monitro pellach ymhen blwyddyn [mae 2 o'r rheiny bellach wedi'u tynnu allan o'r categori]. Dyfarnwyd bod agweddau anfodddhaol mewn 1 ysgol gynradd ac fe'i gosodwyd mewn categori statudol Gwelliant Sylweddol. Fodd bynnag, mae cynnydd da iawn wedi digwydd ers hynny ac mae Estyn bellach wedi'i thynnu allan o'r categori. Gosodwyd un ysgol gynradd arall hefyd mewn categori statudol Gwelliant Sylweddol ble dyfarnwyd barn Digonol am y 3 Cwestiwn Allweddol a'r ddwy Farn Gyffredinol. Mae'r Awdurdod a'r Gwasanaeth Gwella Ysgolion Rhanbarthol wedi gweithio'n agos gyda'r ysgolion hyn i weithredu ar gynlluniau cadarn a minig.

Ers Medi 2014, mae Estyn wedi cynnal arolygiad mewn 2 o ysgolion categori coch yr Awdurdod ac wedi gosod y ddwy mewn categori statudol [un Mesurau Arbennig ac un Gwelliant Sylweddol. Arolygydd 11 ysgol gynradd hefyd gan gynnwys un ysgol gynradd categori coch sydd wedi'i gosod mewn mesurau Arbennig. Yn y gweddill dyfarnwyd categori Monitro Estyn i 4 ysgol. Mae'r proffil cyfredol yn anfodddhaol.

Materion sy'n angen sylw :

- Parhau i gynyddu cyfran y dysgwyr sy'n cyflawni Trothwy Lefel 2+ ar ddiwedd CA4 gan leihau'r nifer o ysgolion sydd yn y chwarter isaf o'r meincnodau PYD gan fanylu ar berfformiad disgyblion mewn Mathemateg a Saesneg
- Codi safonau dysgwyr sy'n gymwys i gael Prydau Ysgol am Ddim
- Cynyddu cyfran y dysgwyr 16 oed sy'n ennill o leiaf 5 A */A erbyn diwedd CA4
- Parhau i dargedu ysgolion ble gwelir tanberfformiad
- Parhau i fonitro ac arfarnu cynnydd yn yr ysgolion a'r adrannau a dargedir a chrynhoi'r arferion da a sefydlwyd yn yr adrannau ble roedd y tangyflawni amlycaf
- Parhau i godi safonau dysgwyr yn y profion darllen a rhifedd cenedlaethol
- Cefnogi ysgolion i ddatblygu prosesau mwy grymus ar gyfer asesu, safoni a chymedroli
- Datblygu arweinyddiaeth ac addysgu a dysgu o ansawdd ar bob lefel
- Manylu ar brosesau ac arferion tracio cynnydd disgyblion a hyrwyddo'r drafodaeth ar lefel Awdurdod
- Manylu ymhellach [a hynny yng nghyd-destun tracio cynnydd] ar brosesau ac arferion yr ysgolion o bennu targedau
- Sefydlu a hyrwyddo model effeithiol ar gyfer cydweithio Ysgol>Ysgol

Tabl 24 : Crynhoi Perfformiad y Sir.

Crynhoi Perfformiad Gwynedd ar draws y Cyfnodau Allweddol	
CA1/CS	Da
CA2	Da
CA3	Rhagorol
CA4	Digonol

Tabl 25 : Crynhoi sefyllfa gareoreiddio Ysgolion Gwynedd

Noda 'Dyfodol Darpariaeth Gwasanaethau Addysg yng Nghymru' y dylai consortia rhanbarthol sicrhau dealltwriaeth gyffredin o sut i weithredu trefn pedair lefel o gareoreiddio perfformiad ysgolion. Fel rhan o'r cytundeb i ddarparu Model Cenedlaethol ar gyfer gwaith rhanbarthol, mae LIC, llywodraeth leol, consortia a CLILC wedi cydweithio i sicrhau dull cenedlaethol i gareoreiddio ysgolion. Nid system gaiff ei yrru gan ddata yn unig ydyw, ond un sydd hefyd yn cymryd i ystyriaeth ansawdd arweinyddiaeth, ac addysgu /dysgu. Mae 3 cam i'r broses gareoreiddio :

- Cam 1 : LIC yn gosod ysgol mewn grwp safonau 1-4 seiliedig ar berfformiad treigl mewn ystod o ddangosyddion
- Cam 2 : GwE yn dyfarnu gradd A-D ar allu'r ysgol i wella [barn sydd yn cymryd i ystyriaeth : *allu'r ysgol i arwain a gwella ei hun a gweithredu'r CDY; hanes llwyddiannus o reoli newid ac o fynd i'r afael â thanberfformio ac ymateb i argymhellion; systemau priodol i adolygu cynnydd, monitro meysydd i'w gwella a chymryd camau effeithiol i'w cywiro; addysgu a dysgu o ansawdd uchel; systemau effeithiol ar gyfer tracio sy'n galluogi arweinwyr i nodi a thargedu perfformiad grwpiau penodol o ddysgwyr].*
- Cam 3 : yr Awdurdod yn pennu categori cymorth trosfwaol [categori lliw : gwyrdd/melyn/melyngochoch] fydd yn sbarduno rhaglen o gymorth, her ac ymyrraeth benodol.

Nodir isod y categoriau sydd yn weithredol ar gyfer blwyddyn addysgol 2014-15

Gwynedd : Cynradd		Categori Estyn	Cam 1	Cam 2	Cam 3
Dyffryn Ogwen					
1	Bodfeurig		4	B	
2	Penybryn, Bethesda		1	A	
3	Llanllechid		2	A	
4	Rhiwlas, Bangor		3	B	
5	Abercaseg, Bethesda		1	A	
6	Tregarth		1	A	
Brynrefail					
1	Gwaun Gynfi		2	B	
2	Llanrug		2	D	
3	Bethel		3	B	
4	Cwm y Glo		4	C	
5	Dolbadarn		2	B	
6	Penisarwaun		2	B	
7	Waunfawr		3	B	
Dyffryn Nantlle					
1	Bronyfoel	ME	3	C	
2	Brynaerau		2	A	
3	Carmel		3	B	
4	Groeslon		4	B	
5	Llanllyfni		3	B	
6	Baladeulyn		3	C	
7	Nebo		3	B	
8	Bro Lleu		1	A	
9	Talysarn		1	A	
Friars/Tryfan					
1	Glanadda		3	C	
2	Glancegin		3	A	
3	Babanod Coedmawr	ME	4	C	
4	Garnedd		2	A	
5	Felinheli	ME	3	C	
6	Hirael		3	B	
7	Faenol		2	B	
8	Llandygai		3	B	
9	Cae Top		2	A	
10	Ein Harglwyddes		4	B	
Syr Hugh Owen					
1	Gelli		2	C	
2	Felinwnda		1	B	
3	Rhosgadfan		3	B	
4	Rhostryfan		2	B	
5	Hendre		3	B	
6	Bontnewydd		3	A	
7	Maesincla		1	C	
8	Llandwrog		3	C	
9	Santes Helen		4	C	
Tywyn					
1	Craig y Deryn		4	B	
2	Dyffryn Dulas		3	C	
3	Penybryn		4	B	
4	Pennal		3	C	

Gader					
1	Clogau		2	B	
2	Brithdir		2	A	
3	Dinas Mawddwy		4	B	
4	Ganllwyd	MA	2	B	
5	Llanelltyd		3	B	
6	Ieuan Gwynedd		2	A	
7	Friog		3	B	
8	Machreth		1	B	
9	Dolgellau	MeArb	3	C	
Moelwyn					
1	Bro Cynfal		2	B	
2	Edmwnd Prys		2	B	
3	Manod		1	B	
4	Tanygrisiau		2	B	
5	Bro Hedd Wyn		3	C	
6	Maenofferen		2	A	
Berwyn					
1	Bro Tegid		3	B	
2	O.M.Edwards		1	A	
3	Bro Tryweryn		3	A	
4	Ffridd y Llyn		3	B	
5	Beuno Sant	GS	3	C	
Ardudwy					
1	Traeth	MA	2	B	
2	Dyffryn Ardudwy	ME	4	C	
3	Llanbedr		4	C	
4	Garreg		3	C	
5	Cefn Coch		1	B	
6	Talsarnau		2	B	
7	Tan y Castell		2	B	
Glan y Mor					
1	Abererch		2	B	
2	Chwilog		2	C	
3	Bro Plenydd	MA	4	B	
4	Llanaelhaearn		4	C	
5	Llanbedrog		3	B	
6	Llangybi		1	B	
7	Pentreuchaf		4	A	
8	Eifl	ME	2	B	
9	Cymerau		3	B	
Botwnnog					
1	Nefyn		3	B	
2	Abersoch		2	B	
3	Crud y Werin	ME	2	C	
4	Ederm		1	B	
5	Babanod Morfa Nefyn		2	C	
6	Sarn Bach		3	A	
7	Tudweiliog		1	B	
8	Pont y Gof		2	B	
9	Foelgron		2	C	
Eifionydd					
1	Beddgelert		2	A	
2	Borth y Gest		3	B	
3	Treferythyr		4	B	
4	Garndolbenmaen		3	C	
5	Eifion Wyn		2	A	
6	Gorlan	MA	3	C	
7	Llanystumdwy		4	B	
Ysgolion Arbennig					
1	Pendalar		-	B	
2	Hafod Lon		-	B	
Unedau Cyfeirio					
1	Llwybrau Ni	MeArb	-	D	

	Gwynedd : Uwchradd	Categori Estyn	Cam 1	Cam 2	Cam 3
1	Ardudwy		1	C	
2	Berwyn	ME	2	C	
3	Botwnnog	ME	2	B	
4	Brynrefail		1	B	
5	Dyffryn Nantlle	MeArb	3	C	
6	Dyffryn Ogwen		2	A	
7	Eifionydd		2	C	
8	Friars		3	C	
9	Gader	GS	2	D	
10	Glan y Mor		2	C	
11	Moelwyn		2	C*	
12	Syr Hugh Owen		3	C	
13	Tryfan	MA	2	C*	
14	Tywyn		1	B	